

แผนยุทธศาสตร์การพัฒนา (ปี พ.ศ. 2560 - 2564)



องค์การบริหารส่วนตำบลนาโยงเหนือ
อำเภอนาโยง จังหวัดตรัง

คำนำ

การบริหารงานของการบริหารส่วนตำบล จะใช้แผนพัฒนาเป็นเครื่องมือในการบริหารงาน ซึ่งแผนพัฒนาขององค์การบริหารส่วนตำบล จะมีการกำหนดวิสัยทัศน์ พันธกิจ จุดมุ่งหมาย ยุทธศาสตร์และแนวทางการพัฒนาในการพัฒนาท้องถิ่น รวมทั้งการกำหนดโครงการ/กิจกรรม ตัวชี้วัดความสำเร็จของการพัฒนาในระยะยาวอย่างต่อเนื่อง

การจัดทำแผนพัฒนาองค์การบริหารส่วนตำบล จะมีความสอดคล้อง เชื่อมโยงกับวิสัยทัศน์ ยุทธศาสตร์และแนวทางในการพัฒนาระดับต่าง ๆ และที่สำคัญองค์กรปกครองส่วนท้องถิ่นจะต้องดำเนินงานเพื่อตอบสนองต่อปัญหาความต้องการของประชาชนในพื้นที่

องค์การบริหารส่วนตำบลนาโยงเหนือ ได้จัดทำแผนยุทธศาสตร์การพัฒนา (พ.ศ. 2560 –2564) ตามระเบียบกระทรวงมหาดไทย ว่าด้วยการจัดทำแผนพัฒนาขององค์กรปกครองส่วนท้องถิ่น พ.ศ. 2548 โดยมีจุดมุ่งหมายเพื่อกำหนดทิศทางในอนาคตขององค์กรปกครองส่วนท้องถิ่น ให้มุ่งไปสู่สภาพการอันพึงประสงค์ได้อย่างเท่าทันกับการเปลี่ยนแปลงให้สามารถจัดสรรทรัพยากรที่มีอยู่อย่างจำกัดได้อย่างมีประสิทธิภาพ

ดังนั้น เพื่อให้การบริหารงานขององค์การบริหารส่วนตำบลนาโยงเหนือ เป็นไปในทิศทางที่สอดคล้องกับการพัฒนาในอนาคต สามารถนำไปสู่การแก้ไขปัญหาและตอบสนองความต้องการของประชาชนในท้องถิ่นได้อย่างแท้จริง จึงได้จัดทำแผนยุทธศาสตร์การพัฒนา (พ.ศ. 2560 – 2564) ขึ้นมา

องค์การบริหารส่วนตำบลนาโยงเหนือ

สารบัญ

| | เรื่อง | หน้า |
|---------|--|------|
| บทที่ 1 | บทนำ | 1 |
| บทที่ 2 | สภาพทั่วไปและข้อมูลพื้นฐานที่สำคัญ ขององค์การบริหารส่วนตำบลนาโยงเหนือ | 4 |
| บทที่ 3 | แผนยุทธศาสตร์ | 11 |
| บทที่ 4 | รายละเอียดยุทธศาสตร์การพัฒนา | 31 |
| บทที่ 5 | การติดตามและประเมินผลยุทธศาสตร์ | 39 |

บทที่ 1

บทนำ

องค์การบริหารส่วนตำบลนาโยงเหนือ มีภารกิจสำคัญในการปฏิบัติงานเพื่อคุณภาพชีวิตของประชาชนในท้องถิ่นและการพัฒนาในทุก ๆ ด้าน ดังนั้น การวางแผนพัฒนาองค์การบริหารส่วนตำบล จึงเป็นปัจจัยที่สำคัญที่เป็นการนำปัญหาความต้องการ นโยบาย และศักยภาพ มากำหนดกิจกรรมต่าง ๆ ไว้ล่วงหน้าให้บรรลุภารกิจ วัตถุประสงค์ นโยบาย เป้าหมาย ซึ่งเป้าหมายขององค์การบริหารส่วนตำบลจะเกี่ยวกับชีวิตความเป็นอยู่ที่ดีของประชาชน การจัดทำแผนพัฒนาขององค์การบริหารส่วนตำบลจึงมีความสำคัญยิ่งเพราะมุ่งการพัฒนาไปสู่สถานการณ์ที่ต้องการให้เกิดขึ้นในอนาคต เป็นกรอบทิศทางทางการพัฒนาการให้มุ่งสู่สภาพการณ์ได้อย่างเท่าทันต่อเหตุการณ์โดยสามารถจัดสรรทรัพยากรที่มีอยู่อย่างจำกัดได้อย่างมีประสิทธิภาพเพื่อให้เป็นไปตามปัญหา/ความต้องการของประชาชน

แผนยุทธศาสตร์การพัฒนาขององค์การบริหารส่วนตำบลเป็นแผนพัฒนาเศรษฐกิจและสังคมขององค์การบริหารส่วนตำบลที่กำหนดยุทธศาสตร์ และแนวทางการพัฒนา ซึ่งแสดงถึงวิสัยทัศน์ พันธกิจ และจุดมุ่งหมายเพื่อการพัฒนาในอนาคต โดยสอดคล้องกับแผนพัฒนาเศรษฐกิจและสังคมแห่งชาติ แผนการบริหารราชการแผ่นดิน ยุทธศาสตร์การพัฒนาจังหวัด อำเภอ และแผนชุมชน และนโยบายในการพัฒนาของผู้บริหารท้องถิ่น

การวางแผนยุทธศาสตร์การพัฒนาขององค์การบริหารส่วนตำบล จึงเป็นกระบวนการ กำหนดทิศทางในอนาคตขององค์การบริหารส่วนตำบล โดยกำหนดสภาพการณ์ที่ต้องการบรรลุและแนวทางในการบรรลุบนพื้นฐานของการรวบรวมและวิเคราะห์ข้อมูลอย่างรอบด้านและเป็นระบบ ทั้งนี้จะต้องสอดคล้องกับศักยภาพของท้องถิ่น ปัญหาและความต้องการของประชาชนในพื้นที่ด้วย

การจัดทำแผนยุทธศาสตร์การพัฒนาที่ดี จะต้องตั้งอยู่บนพื้นฐานของการรวบรวมและการวิเคราะห์ข้อมูลอย่างรอบด้านและเป็นระบบ ทั้งนี้เพื่อให้แผนยุทธศาสตร์การพัฒนาขององค์การบริหารส่วนตำบลสามารถนำไปสู่การแก้ไขปัญหาและตอบสนองความต้องการของประชาชนในท้องถิ่นได้อย่างแท้จริง

1.1 ลักษณะของแผนยุทธศาสตร์การพัฒนา

1. เป็นแผนพัฒนาเศรษฐกิจและสังคมขององค์การบริหารส่วนตำบลที่กำหนดยุทธศาสตร์ และแนวทางการ พัฒนา ซึ่งแสดงถึงวิสัยทัศน์ พันธกิจ และจุดมุ่งหมายเพื่อการพัฒนาในอนาคต
2. เป็นแผนพัฒนาที่มุ่งไปสู่สภาพการณ์ที่ต้องการให้เกิดขึ้นในอนาคต โดยสอดคล้องกับศักยภาพของท้องถิ่น ปัญหาและความต้องการของประชาชน
3. แผนยุทธศาสตร์การพัฒนามีกรอบในการกำหนดทิศทางการพัฒนาขององค์การบริหารส่วนตำบลให้สอดคล้องกับสภาวะการเปลี่ยนแปลง

1.2 วัตถุประสงค์ของการจัดทำแผนยุทธศาสตร์การพัฒนา

1. เพื่อเป็นกรอบในการกำหนดทิศทางการพัฒนาขององค์การบริหารส่วนตำบลในอนาคต
2. เพื่อเป็นการกำหนดทิศทางการพัฒนาขององค์การบริหารส่วนตำบล ให้สามารถจัดสรรทรัพยากรที่มีอยู่อย่างจำกัดได้อย่างมีประสิทธิภาพ
3. เพื่อใช้เป็นแผนยุทธศาสตร์นำไปสู่การแก้ปัญหาและตอบสนองความต้องการของประชาชนในพื้นที่ได้อย่างแท้จริง

1.3 ขั้นตอนในการจัดทำแผนยุทธศาสตร์การพัฒนา

1. คณะกรรมการพัฒนาท้องถิ่นจัดทำประชุมประชาคมท้องถิ่น ส่วนราชการและรัฐวิสาหกิจที่เกี่ยวข้อง เพื่อแจ้งแนวทางการพัฒนาท้องถิ่น รับทราบปัญหา ความต้องการ ประเด็นการพัฒนา และประเด็นอื่น ๆ ที่เกี่ยวข้องตลอดจนความช่วยเหลือทางวิชาการ และแนวทางปฏิบัติที่เหมาะสมกับสภาพพื้นที่ เพื่อนำมากำหนดแนวทางการจัดทำแผนยุทธศาสตร์การพัฒนา โดยให้นำข้อมูลพื้นฐานในการพัฒนาจากหน่วยงานต่าง ๆ มาพิจารณาประกอบการจัดทำแผนยุทธศาสตร์การพัฒนา สำหรับข้อมูลในการจัดทำ/ทบทวนแผนยุทธศาสตร์ขององค์การบริหารส่วนตำบลให้พิจารณาจากปัญหาความต้องการของประชาชน นโยบายของผู้บริหารท้องถิ่น ยุทธศาสตร์การพัฒนาจังหวัด/กลุ่มจังหวัด คำแถลงนโยบายของคณะรัฐมนตรี แผนพัฒนาเศรษฐกิจและสังคมแห่งชาติ ข้อมูลพื้นฐานจากหน่วยงานต่างๆ เช่น ข้อมูลจปฐ. กชช 2 ค. ผังเมืองหรือผังตำบล เมืองน่าอยู่ วัฒนธรรมท้องถิ่น
2. ทบทวนแผนยุทธศาสตร์การพัฒนา (พ.ศ. 2560 – 2564) โดยพิจารณาถึงวิสัยทัศน์ พันธกิจ จุดมุ่งหมายเพื่อการพัฒนา ยุทธศาสตร์และแนวทางการพัฒนา ว่าควรจะต้องปรับปรุง แก้ไขหรือคงไว้ในประเด็นใด เพื่อจัดทำเป็นแผนยุทธศาสตร์การพัฒนารุ่นใหม่
3. คณะกรรมการสนับสนุนการจัดทำแผนพัฒนาองค์การบริหารส่วนตำบล รวบรวมแนวทางและข้อมูล นำมาวิเคราะห์เพื่อจัดทำร่างแผนยุทธศาสตร์การพัฒนารุ่นใหม่ แล้วเสนอคณะกรรมการพัฒนาองค์การบริหารส่วนตำบล
 1. คณะกรรมการพัฒนาองค์การบริหารส่วนตำบลพิจารณาร่างแผนยุทธศาสตร์การพัฒนาเพื่อเสนอผู้บริหารท้องถิ่น
 2. ผู้บริหารท้องถิ่นเสนอร่างแผนยุทธศาสตร์การพัฒนาต่อสภาองค์การบริหารส่วนตำบลให้ความเห็นชอบ
 3. ผู้บริหารท้องถิ่นพิจารณาอนุมัติร่างแผนยุทธศาสตร์การพัฒนาและประกาศใช้แผนยุทธศาสตร์การพัฒนา
 4. เมื่อองค์การบริหารส่วนตำบลประกาศใช้แผนยุทธศาสตร์การพัฒนาแล้ว ให้ผู้บริหารท้องถิ่นนำไปปฏิบัติรวมทั้งแจ้งสภาองค์การบริหารส่วนตำบลและหน่วยงานที่เกี่ยวข้องและประกาศให้ประชาชนในท้องถิ่นทราบโดยทั่วกันภายใน 15 วัน นับแต่ประกาศใช้และปิดประกาศโดยเปิดเผยไม่น้อยกว่าสามสิบวัน

1.4 ประโยชน์ของการจัดทำแผนยุทธศาสตร์การพัฒนา

- 1 ทำให้สามารถแก้ปัญหาและตอบสนองความต้องการของประชาชนในท้องถิ่นได้อย่างแท้จริง
- 2 ทำให้สามารถจัดสรรทรัพยากรที่มีอยู่อย่างจำกัดของท้องถิ่นให้สามารถตอบสนองความต้องการของประชาชนได้อย่างมีประสิทธิภาพ
3. เพื่อใช้แผนยุทธศาสตร์การพัฒนาเป็นกรอบในการกำหนดกำหนดทิศทางพัฒนาขององค์การบริหารส่วนตำบลให้สอดคล้องกับสภาวการณ์ที่เปลี่ยนแปลงไปได้

บทที่ 2

สภาพทั่วไปและข้อมูลพื้นฐานขององค์การบริหารส่วนตำบล

2.1 ข้อมูลเกี่ยวกับที่ตั้ง อาณาเขต เขตการปกครอง ประชากร การศึกษา สาธารณสุข ความปลอดภัยในชีวิตและทรัพย์สิน และทรัพยากรธรรมชาติ เป็นต้น

2.1.1 ที่ตั้ง/พื้นที่/อาณาเขต

ที่ทำการองค์การบริหารส่วนตำบลนาโยงเหนือ ตั้งอยู่ใน หมู่ที่ 4 ถนนนาโยง- ย่านตาขาว ตำบลนาโยงเหนือ อำเภอนาโยง จังหวัดตรัง อยู่ห่างจากที่ว่าการอำเภอนาโยง ประมาณ 2 กิโลเมตร มีเนื้อที่ทั้งหมดประมาณ 10 ตารางกิโลเมตร มีอาณาเขต ดังนี้

| | | |
|-------------|----|----------------|
| ทิศเหนือ | จด | ตำบลนาหมื่นศรี |
| ทิศใต้ | จด | ตำบลนาข้าวเสีย |
| ทิศตะวันออก | จด | ตำบลละมอ |
| ทิศตะวันตก | จด | ตำบลนาโยงใต้ |

1.1.2 ประชากร

ภายในเขตองค์การบริหารส่วนตำบลนาโยงเหนือ มีประชากรทั้งสิ้น 5,596 คน แบ่งเป็น ชาย 2,629 คน หญิง 2,967 คน จำนวนครัวเรือนทั้งสิ้น 2,028 ครัวเรือน

| หมู่ที่ | ชื่อหมู่บ้าน | จำนวนครัวเรือน | จำนวนราษฎร | | |
|---------|----------------------------|----------------|------------|-------|-------|
| | | | ชาย | หญิง | รวม |
| 1 | นาโยง | 34 | 52 | 49 | 101 |
| 2 | ติดเขตเทศบาลตำบลนาโยงเหนือ | | | | |
| 3 | ป่าไผ่ | 388 | 621 | 699 | 1,320 |
| 4 | ป่ายาง | 544 | 496 | 588 | 1,084 |
| 5 | วัดกลาง | 409 | 601 | 680 | 1,281 |
| 6 | นาเมรุ | 260 | 427 | 464 | 891 |
| 7 | เจาะ | 393 | 432 | 487 | 919 |
| รวม | | 2,028 | 2,629 | 2,967 | 5,596 |

ข้อมูลจากสำนักทะเบียนอำเภอนาโยง ณ วันที่ 28 เมษายน 2559

1.1.3 เขตการปกครอง

องค์การบริหารส่วนตำบลนาโงะเหนือแบ่งออกเป็น 6 หมู่บ้าน

1. จำนวนหมู่บ้านในเขต อบต. เต็มทั้งหมู่บ้าน 5 หมู่บ้าน ได้แก่ หมู่ที่ 3,4,5,6,7
2. จำนวนหมู่บ้านในเขต อบต. บางส่วน ได้แก่ หมู่ที่ 1

ส่วนราชการที่อยู่ในเขต อบต.จำนวน 3 หน่วยงาน ประกอบด้วย

1. สำนักงานเกษตรอำเภอนาโงะ
2. ศูนย์การศึกษาอนุเคราะห์และการศึกษาตามอัธยาศัยอำเภอนาโงะ
3. โรงเรียนวัดจอมไตร

2.1.4 ศาสนา

วัด 2 แห่ง ได้แก่

1. วัดพระพุทธสิหิงค์
ตั้งอยู่ หมู่ที่ 5 ต.นาโงะเหนือ
2. วัดจอมไตร
ตั้งอยู่ หมู่ที่ 7 ต.นาโงะเหนือ

2.1.5 การศึกษา

สถานศึกษา 3 แห่ง คือ

1. โรงเรียนวัดจอมไตร
2. ศูนย์ศึกษาอนุเคราะห์และการศึกษาตามอัธยาศัยอำเภอนาโงะ
3. ศูนย์พัฒนาเด็กเล็กองค์การบริหารส่วนตำบลนาโงะเหนือ

2.1.6 สาธารณสุข

- โรงพยาบาลของรัฐ - แห่ง
- สถานีอนามัยประจำตำบล - แห่ง
- สถานพยาบาลเอกชน - แห่ง
- อัตราการมีและใช้ส้วมราดน้ำ ร้อยละ 100

2.1.7 อาชีพ

อาชีพหลักของประชาชนส่วนใหญ่ คือ ทำสวน ทำนา รับจ้าง

2.1.8 หน่วยธุรกิจ

| | | |
|---------------------|----|------|
| ปั้มน้ำมัน | 2 | แห่ง |
| ร้านค้า | 60 | แห่ง |
| สถานบริการ | 11 | แห่ง |
| ลานไม้ยาง | 2 | แห่ง |
| บ้านจัดสรร | 10 | แห่ง |
| บ้านให้เช่า | 28 | แห่ง |
| อู่ซ่อมรถ | 7 | แห่ง |
| สนามกีฬาชนไก่ | 1 | แห่ง |
| สหกรณ์การเกษตรนาโงะ | 1 | แห่ง |

2.1.9 สาธารณูปโภค

1. ประปาหมู่บ้าน

ระบบประปาหมู่บ้านทุกหมู่บ้าน หมู่ที่ 1, 3,4,5,6,7

2. ไฟฟ้า

จำนวนครัวเรือนที่มีไฟฟ้าใช้ 2,028 ครัวเรือน

2.1.10 แหล่งน้ำ

1. คลองนางน้อยไหลผ่าน หมู่ที่ 1,3,5

2. คลองชลประทาน ไหลผ่าน หมู่ที่ 3,4,7

3. คลองน้ำเจ็ด ไหลผ่าน หมู่ที่ 6

4. หนองน้ำ (ที่สร้างขึ้น) จำนวน 5 แห่ง

(1.) หนองข้างทอก ม.5 (2.) หนองแจ้ ม.5

(3.) หนองจอก ม.5 (4.) หนองแก้ว ม.5

(5.) หนองหาญเพ ม.6

2.1.11 การคมนาคม

1. ทางหลวงแผ่นดินหมายเลข 4 ถนนสาย ตรัง – พัทลุง

2. ทางหลวงแผ่นดิน ถนนนาโยง – ย่านตาขาว

3. ทางหลวงชนบท ถนนนาโยงเหนือ – พรุหนึ่ง (1021)

4. ถนนหนองไทร – วัดกลาง

5. ถนนภายในหมู่บ้าน จำนวน 100 สาย

5.1 ถนนลูกรัง 7 สาย

5.2 ถนนคอนกรีตเสริมเหล็ก 20 สาย

5.3 ถนนลาดยาง 27 สาย

5.4 ถนนหินคลุก 46 สาย

2.1.12 ทรัพยากรธรรมชาติในพื้นที่

อบต.นาโยงเหนือ มีทรัพยากรธรรมชาติที่สำคัญ 4 แห่ง ได้แก่

1. สวนป่ายาง ตั้งอยู่ใน หมู่ที่ 4 เป็นสวนป่าที่มีต้นยางนา จำนวนประมาณ 90-92 ต้น มีอายุมาช้านาน เป็นสถานที่ร่มรื่นแก่ผู้พบเห็น ในปัจจุบันบริเวณสวนป่ายางมีลานกีฬาเหมาะสมสำหรับปรับปรุงเป็นที่พักผ่อนและเป็นที่พักสัญจรสำหรับผู้ที่ผ่านมาและดูแลอนุรักษ์ไว้ให้ลูกหลานต่อไป ปัจจุบันได้จัดสร้างเป็นสวนสาธารณะประจำตำบล “หนึ่งตำบล หนึ่งสวนสาธารณะ”

2. หนองข้างทอก ตั้งอยู่ใน หมู่ที่ 5 ลักษณะเป็นหนองน้ำขนาดใหญ่เหมาะสำหรับเพาะเลี้ยง พันธุ์สัตว์น้ำ และมีถนนรอบบริเวณหนองข้างทอกเหมาะสำหรับ เดิน วิ่งออกกำลังกายและบันไดลงสระน้ำ และเป็นสถานที่ท่องเที่ยวและพักผ่อนหย่อนใจ ในอนาคตจะก่อสร้างศาลากลางน้ำและปลูกต้นไม้เพื่อให้เกิดความร่มรื่นมากขึ้น

3. หนองจอก เป็นหนองน้ำสาธารณะ ตั้งอยู่หมู่ที่ 5 เป็นหนองน้ำที่เหมาะสำหรับเพาะพันธุ์ ปลา

4. หนองหาญเพ เป็นหนองน้ำสาธารณะ ตั้งอยู่ในหมู่ที่ 6 เป็นหนองน้ำที่มีพันธุ์ปลา อาศัยอยู่เป็นจำนวนมาก บริเวณรอบๆหนองน้ำมีต้นไม้ร่มรื่นเหมาะสำหรับพักผ่อนหย่อนใจและชมธรรมชาติ ปัจจุบันองค์การบริหารส่วนจังหวัดตรัง ได้สนับสนุนงบประมาณก่อสร้างศาลากลางน้ำ เพื่อให้เป็นที่พักผ่อน หย่อนใจของคนในตำบลต่อไป

2.2 ข้อมูลเกี่ยวกับศักยภาพของท้องถิ่น ได้แก่ โครงสร้างและกระบวนการบริหารงานบุคคล งบประมาณ และ เครื่องมืออุปกรณ์

2.2.1 โครงสร้างและกระบวนการบริหารงานบุคคลขององค์การบริหารส่วนตำบล

ตามพระราชบัญญัติสภาตำบลและองค์การบริหารส่วนตำบล พ.ศ. 2537 แก้ไขเพิ่มเติมถึง (ฉบับที่ 5)

พ.ศ.2546

โครงสร้างการบริหาร ประกอบด้วย

สภา อบต. ประกอบด้วย

| | | |
|-----------------------------------|----|----|
| ประธานสภาองค์การบริหารส่วนตำบล | 1 | คน |
| รองประธานสภาองค์การบริหารส่วนตำบล | 1 | คน |
| เลขานุการสภาองค์การบริหารส่วนตำบล | 1 | คน |
| สมาชิกสภาองค์การบริหารส่วนตำบล | 10 | คน |

มีอำนาจหน้าที่ ดังต่อไปนี้

- (1) ออกข้อบัญญัติเพื่อประโยชน์สุขของประชาชนในเขตองค์การบริหารส่วนตำบล
- (2) ตรวจสอบการบริหารงานของนายกองค์การบริหารส่วนตำบล
- (3) ให้ความเห็นชอบงบประมาณและแผนพัฒนาองค์การบริหารส่วนตำบล
- (4) นำปัญหาความเดือดร้อนและความต้องการของประชาชนเสนอนายกองค์การบริหาร ส่วนตำบลและสภาองค์การบริหารส่วนตำบล

นายกองค์การบริหารส่วนตำบล มาจากการเลือกตั้งโดยตรงของราษฎรในเขต อบต.

มีอำนาจหน้าที่ ดังต่อไปนี้

- (1) กำหนดนโยบายโดยไม่ขัดต่อกฎหมาย และรับผิดชอบในการบริหารราชการขององค์การบริหารราชการขององค์การบริหารส่วนตำบลให้เป็นไปตามกฎหมาย นโยบาย แผนพัฒนาองค์การบริหารส่วนตำบล ข้อบัญญัติ ระเบียบและข้อบังคับของทางราชการ
- (2) สั่ง อนุญาต และอนุมัติเกี่ยวกับราชการขององค์การบริหารส่วนตำบล
- (3) แต่งตั้งและถอดถอนรองนายกองค์การบริหารส่วนตำบลและเลขานุการ
- (4) วางระเบียบเพื่อให้งานขององค์การบริหารส่วนตำบลเป็นไปด้วยความเรียบร้อย
- (5) รักษาการให้เป็นไปตามข้อบัญญัติองค์การบริหารส่วนตำบล
- (6) ปฏิบัติหน้าที่อื่นตามที่บัญญัติไว้ในพระราชบัญญัตินี้และกฎหมายอื่น

2.2.2 โครงสร้างและอัตรากำลังในการบริหาร

องค์การบริหารส่วนตำบลนาโงเหนื่อ มีปลัดองค์การบริหารส่วนตำบลเป็นผู้บังคับบัญชา และรับผิดชอบในงานประจำทั่วไปของ อบต.แบ่งออกเป็น 1 สำนัก และ 2 กอง คือ

1. สำนักปลัด
2. กองคลัง
3. กองช่าง

พนักงานส่วนตำบลและพนักงานจ้าง
อัตรากำลังปัจจุบัน

| สำนัก/ส่วน | อัตราที่อยู่ในปัจจุบัน | | |
|--------------|------------------------|--------------|-------------|
| | พนักงานส่วนตำบล | ลูกจ้างประจำ | พนักงานจ้าง |
| ปลัด อบต. | 1 | - | - |
| รองปลัด อบต. | 1 | - | - |
| สำนักปลัด | 5 | 1 | 4 |
| กองคลัง | 5 | - | 3 |
| กองช่าง | 2 | - | 12 |
| รวม | 14 | 1 | 19 |

2.2.3 ฐานะการคลังของ อบต.

จำแนกรายการรายได้ ค่าใช้จ่าย ดังนี้

| ประเภทรายรับ | รับจริง 2556 | | รับจริง 2557 | | รับจริง 2558 | |
|---|-------------------|-----------|----------------------|-----------|-------------------|-----------|
| ก. รายได้ภาษีอากร | | | | | | |
| - หมวดภาษีอากร | 228,307 | 60 | 286,518.79 | 79 | 332,210.58 | 58 |
| - หมวดภาษีจัดสรร | 15,910,689 | 23 | 13,765,092.73 | 73 | 15,620,370.66 | 66 |
| ข. รายได้ที่มิใช่ภาษีอากร | | | | | | |
| - หมวดค่าธรรมเนียม/ค่าปรับและ ใบอนุญาต | 368,381 | 70 | 254,974 | 00 | 267,957 | 00 |
| -หมวดรายได้จากทรัพย์สิน | 266,784 | 21 | 316,786 | 30 | 266,323 | 91 |
| - หมวดรายได้เบ็ดเตล็ด | 105,230 | 00 | 47,926 | 00 | 144,239 | 00 |
| ค. เงินช่วยเหลือ | | | | | | |
| - เงินอุดหนุนทั่วไป | 4,974,623 | 00 | 5,271,142 | 00 | 5,017,594 | 00 |
| - เงินอุดหนุนเฉพาะกิจ | 8,018,800 | 00 | 7,161,800 | 00 | 7,563,000 | 00 |
| - เงินอุดหนุนระบุประสงค์ | - | - | - | - | 8,926,472 | 00 |
| รวม | 29,872,815 | 74 | 27,104,239.82 | 82 | 38,158,167 | 15 |

| หมวด | | จ่ายจริง 2556 | | จ่ายจริง 2557 | | จ่ายจริง 2558 | |
|------|------------------------------|---------------|----|---------------|----|---------------|----|
| 1. | รายจ่ายงบกลาง | 1,005,727 | 47 | 7,938,435 | 00 | 8,448,493 | 50 |
| 1. | หมวดเงินเดือนและค่าจ้างประจำ | 3,403,173 | 00 | 5,408,333 | 00 | 5,799,767 | 00 |
| 2. | หมวดค่าจ้างชั่วคราว | 1,611,477 | 00 | 1,936,217 | 00 | 2,392,991 | 00 |
| 3. | หมวดค่าตอบแทนใช้สอยและวัสดุ | 6,596,349 | 21 | 5,484,995 | 80 | 4,784,591 | 20 |
| 4. | หมวดสาธารณูปโภค | 105,005 | 23 | 154,630 | 37 | 482,967 | 78 |
| 5. | หมวดเงินอุดหนุน | 620,800 | 00 | 836,000 | 00 | 781,000 | 00 |
| 6. | หมวดค่าครุภัณฑ์ที่ดินและ | 645,090 | 00 | 900,332 | 00 | 14,133,846 | 80 |
| 7. | 8. สิ่งก่อสร้าง | | | | | | |
| 9. | รายจ่ายอื่น | - | - | - | - | - | - |
| | รวม | 13,987,621 | 91 | 22,658,943 | 17 | 36,823,657 | 28 |

2.2.4 เครื่องมืออุปกรณ์ต่างๆ

| เครื่องมืออุปกรณ์ | จำนวน/เครื่อง |
|--|---------------|
| 1. รถยนต์ส่วนบุคคล | 2 |
| 2. รถบรรทุกขยะ | 1 |
| 3. รถจักรยานยนต์ | 1 |
| 4. เครื่องคอมพิวเตอร์แบบตั้งโต๊ะ | 18 |
| 5. เครื่องคอมพิวเตอร์แบบพกพา(โน้ตบุ๊ก) | 3 |
| 6. เครื่องถ่ายเอกสาร | 2 |
| 7. เครื่องพิมพ์ดีด | 1 |
| 8. เครื่องพ่นหมอกควัน | 3 |
| 9. เครื่องตัดหญ้า | 8 |
| 10. กล้องดิจิทัล | 4 |
| 11. เรือพลาสติก | 3 |
| 12. เครื่องโทรสาร | 3 |
| 13. เครื่องมัลติมีเดีย (โปรเจคเตอร์) | 1 |
| 14. กล้องถ่ายภาพนิ่ง | 3 |
| 15. กล้องวงจรปิด (CCTV) | 8 |
| 16. เต็นท์โค้งสีขาว | 6 |

2.3 จุดยืนทางยุทธศาสตร์ (Positioning) ขององค์การบริหารส่วนตำบลนาโยงเหนือ

การกำหนดจุดยืนทางยุทธศาสตร์(Positioning) ขององค์การบริหารส่วนตำบลนาโยงเหนือ ได้กำหนดตามหนังสือกระทรวงมหาดไทย ด่วนที่สุด ที่ มท 0810.2/ว 5830 ลงวันที่ 22 พฤศจิกายน 2556 เรื่อง แนวทางและหลักเกณฑ์การจัดทำและประสานแผนพัฒนาสามปีขององค์กรปกครองส่วนท้องถิ่น

จุดยืนทางยุทธศาสตร์ (Positioning) ของกลุ่มจังหวัดภาคใต้ฝั่งตะวันตก ประกอบด้วย ระนอง พังงา ภูเก็ต กระบี่ ตรัง เพื่อมุ่งพัฒนาให้เป็นไปตาม

วิสัยทัศน์

“เป็นการท่องเที่ยวทางทะเลที่มีคุณภาพระดับโลก

บนฐานความเข้มแข็งของภาพเกษตรและชุมชนอย่างยั่งยืน”

พันธกิจ

1. พัฒนาและฟื้นฟูแหล่งท่องเที่ยวรวมถึงมาตรฐานการให้บริการการท่องเที่ยวสู่มาตรฐานสากล
2. พัฒนาโครงข่ายคมนาคมเพื่อสนับสนุนการท่องเที่ยวและภาคการเกษตรภายในกลุ่มจังหวัดและเชื่อมโยงการคมนาคมกับต่างประเทศ
3. สร้างความเชื่อมั่นในความปลอดภัยในชีวิตและทรัพย์สิน
4. สร้างเศรษฐกิจให้สมดุลเพื่อยกระดับความเป็นอยู่และมาตรฐานคุณภาพชีวิตของเกษตรกรชุมชนและท้องถิ่น
5. ฟื้นฟู ดูแลและรักษาทรัพยากรธรรมชาติและสิ่งแวดล้อมสู่ความสมดุลของระบบนิเวศอย่างยั่งยืน

เป้าประสงค์

1. การท่องเที่ยวและบริการมีมาตรฐานสามารถแข่งขันในตลาดสากลได้
2. มีความมั่นคงด้านอาหารและสามารถรักษามาตรฐานเศรษฐกิจด้านการเกษตรและประมง
3. มีระบบสร้างความเชื่อมั่นในการรักษาความปลอดภัยในชีวิตและทรัพย์สินของประชาชนและนักท่องเที่ยว
4. มีศักยภาพในการบริหารจัดการระบบนิเวศอยู่ในระดับดี

สอดคล้องกับแนวทางการพัฒนาขององค์การบริหารส่วนตำบลนาโยงเหนือ โดยมีจุดมุ่งหมาย ดังต่อไปนี้

1. การคมนาคมมีความสะดวก รวดเร็ว ปลอดภัย
2. ประชาชนมีระบบประปาหมู่บ้านน้ำอุปโภคบริโภคอย่างเพียงพอ
3. ประชาชนมีสุขภาพดี ถูกสุขลักษณะ
4. เกษตรกรมีอาชีพที่มั่นคง เพิ่มมาตรฐานความปลอดภัยของสินค้าเกษตร
5. เด็กและเยาวชนมีพัฒนาการที่ดีทั้งร่างกาย และจิตใจ
6. ส่งเสริมการศึกษา ศาสนา และวัฒนธรรม
7. การพัฒนาด้านการเมืองและการบริหาร
8. ส่งเสริมการท่องเที่ยว และอนุรักษ์ธรรมชาติสิ่งแวดล้อมอย่างยั่งยืน

บทที่ 3

แผนยุทธศาสตร์

3.1 กรอบแนวคิดในการจัดทำยุทธศาสตร์การพัฒนาท้องถิ่น

3.1.1 แผนการพัฒนาเศรษฐกิจและสังคมแห่งชาติ

การพัฒนาตามแผนพัฒนาเศรษฐกิจและสังคมแห่งชาติฉบับที่ 12 (พ.ศ. 2560 - 2564) ยังคงมีความต่อเนื่องจากวิสัยทัศน์แผนพัฒนาฯ ฉบับที่ 11 และกรอบหลักการของการน้อมนำและประยุกต์ใช้หลักปรัชญาของเศรษฐกิจพอเพียงยึดคนเป็นศูนย์กลางของการพัฒนาอย่างมีส่วนร่วม การพัฒนายึดหลักสมดุล ยั่งยืน โดยวิสัยทัศน์ของการพัฒนาในแผนพัฒนาฯ ฉบับที่ 12 ต้องให้ความสำคัญกับการกำหนดทิศทางการพัฒนาที่มุ่งสู่การเปลี่ยนผ่านประเทศไทย จากประเทศที่มีรายได้ปานกลางไปสู่ประเทศที่มีรายได้สูง มีความมั่นคง และยั่งยืน สังคมอยู่ร่วมกันอย่างมีความสุข และนำไปสู่การบรรลุวิสัยทัศน์ระยะยาว “มั่นคง มั่งคั่ง ยั่งยืน” ของประเทศ

3.1.2 แผนการบริหารราชการแผ่นดินตามนโยบายของรัฐบาล พลเอก ประยุทธ์ จันทร์โอชา (แถลงต่อสภานิติบัญญัติแห่งชาติ เมื่อวันที่ 12 กันยายน 2557) ประกอบด้วย 11 ด้าน ดังต่อไปนี้

- 1.การปกป้องและเชิดชูสถาบันพระมหากษัตริย์
- 2.การรักษาความมั่นคงของรัฐและการต่างประเทศ
- 3.การลดความเหลื่อมล้ำของสังคม และการสร้างโอกาสการเข้าถึงบริการของรัฐบาล
4. การศึกษาและเรียนรู้ การทะนุบำรุงศาสนา ศิลปะและวัฒนธรรม
5. การยกระดับคุณภาพบริการด้านสาธารณสุข และสุขภาพของประชาชน
6. การเพิ่มศักยภาพทางเศรษฐกิจของประเทศ
- 7.การส่งเสริมบทบาทและการใช้โอกาสในประชาคมอาเซียน
- 8.การพัฒนาและส่งเสริมการใช้ประโยชน์จากวิทยาศาสตร์ เทคโนโลยี การวิจัยและพัฒนา และนวัตกรรม
- 9.การรักษาความมั่นคงของฐานทรัพยากร และการสร้างสมดุล การอนุรักษ์กับการใช้ประโยชน์อย่างยั่งยืน
- 10.การส่งเสริมการบริหารราชการแผ่นดินที่มีธรรมาภิบาลและการป้องกันปราบปรามการทุจริตและประพฤติมิชอบในภาครัฐ
- 11.การปรับปรุงกฎหมายและกระบวนการยุติธรรม

3.1.3 ยุทธศาสตร์การพัฒนาประเทศ (Country Strategy)

วิสัยทัศน์ประเทศไทย

“สังคมอยู่ร่วมกันอย่างมีความสุข ด้วยความเสมอภาค เป็นธรรม และมีภูมิคุ้มกันต่อการเปลี่ยนแปลง”

ประเด็นยุทธศาสตร์การพัฒนาประเทศ มีดังต่อไปนี้

- 1.ยุทธศาสตร์การสร้างความเป็นธรรมในสังคม
- 2.ยุทธศาสตร์การพัฒนาคนสู่สังคมแห่งการเรียนรู้ตลอดชีวิตอย่างยั่งยืน
- 3.ยุทธศาสตร์ความเข้มแข็งภาคเกษตร ความมั่นคงของอาหารและพลังงาน
- 4.ยุทธศาสตร์การปรับโครงสร้างเศรษฐกิจสู่การเติบโตอย่างมีคุณภาพและยั่งยืน
- 5.ยุทธศาสตร์การสร้างเชื่อมโยงกับประเทศในภูมิภาค เพื่อความมั่นคงทางเศรษฐกิจและสังคม
- 6.ยุทธศาสตร์การจัดการทรัพยากรธรรมชาติและสิ่งแวดล้อมอย่างยั่งยืน

วิสัยทัศน์

“สร้างเมืองแห่งความสุข”

ประเด็นยุทธศาสตร์การพัฒนาจังหวัด

1. การสร้างฐานเศรษฐกิจของจังหวัด (ด้านเกษตรกรรม อุตสาหกรรม และการท่องเที่ยว) ที่มั่นคงและยั่งยืน
2. การเสริมสร้างความมั่นคงทางสังคม พัฒนาคุณภาพชีวิตและการศึกษาเรียนรู้อย่างมีคุณภาพ
3. การบริหารจัดการทรัพยากรธรรมชาติและสิ่งแวดล้อมอย่างเหมาะสมกับชุมชน/พื้นที่ และมีความยั่งยืน
4. การพัฒนาการบริหารจัดการภาครัฐแบบบูรณาการอย่างมีประสิทธิภาพ

วิสัยทัศน์การพัฒนาขององค์กรปกครองส่วนท้องถิ่นในเขตจังหวัดตรัง

“เป็นองค์กรหลักในการพัฒนาท้องถิ่นและชุมชน

มุ่งเน้นการมีส่วนร่วมเชิงคุณภาพ สืบสานภูมิปัญญา

สู่การพัฒนาเศรษฐกิจ สังคม สิ่งแวดล้อม และความสุขสู่ประชาชนอย่างยั่งยืน”

ยุทธศาสตร์การพัฒนาขององค์กรปกครองส่วนท้องถิ่นในเขตจังหวัดตรัง

1. ยุทธศาสตร์การพัฒนาด้านโครงสร้างพื้นฐานควบคู่การท่องเที่ยวเชิงอนุรักษ์
2. ยุทธศาสตร์การพัฒนาด้านคุณภาพชีวิตและส่งเสริมการศึกษาเรียนรู้แบบองค์รวม
3. ยุทธศาสตร์การพัฒนาและส่งเสริมการมีส่วนร่วมของประชาชนสู่ระดับฐานราก
4. ยุทธศาสตร์การพัฒนาด้านการอนุรักษ์พลังงานและการจัดการทรัพยากรธรรมชาติและสิ่งแวดล้อมอย่างยั่งยืน
5. ยุทธศาสตร์การพัฒนาด้านการอนุรักษ์และส่งเสริมประเพณี วัฒนธรรมและภูมิปัญญาท้องถิ่น
6. ยุทธศาสตร์การพัฒนาด้านการอยู่ดีมีสุขของท้องถิ่น
7. ยุทธศาสตร์การพัฒนาด้านการเมือง การบริหาร และการพัฒนาบุคลากรของท้องถิ่น

วิสัยทัศน์การพัฒนาของอำเภอนาโยง

“นาโยง ประตูสู่อันดามัน สร้างสรรค์การท่องเที่ยวเชิงอนุรักษ์ เชิงประจักษ์หลักเศรษฐกิจพอเพียง”

ยุทธศาสตร์การพัฒนาของอำเภอนาโยง

1. การพัฒนาคนและสังคมให้มีคุณภาพ
2. การจัดการทรัพยากรธรรมชาติและสิ่งแวดล้อมที่ยั่งยืน
3. การเสริมสร้างความมั่นคง พัฒนาคุณภาพชีวิต และการเรียนรู้อย่างมีคุณภาพ
4. พัฒนาการท่องเที่ยวเชิงอนุรักษ์ที่ยั่งยืน
5. ส่งเสริมแหล่งเรียนรู้เศรษฐกิจพอเพียงต้นแบบ
6. การเสริมสร้างความเป็นเลิศในการบริหารจัดการ

วิสัยทัศน์การพัฒนาองค์การบริหารส่วนตำบลนาโยงเหนือ

❖ วิสัยทัศน์

“ มุ่งมั่น พัฒนา นำพาท้องถิ่นสู่ความเจริญอย่างยั่งยืน
บนพื้นฐานธรรมาภิบาลและความพอเพียง ”

พันธกิจการพัฒนาองค์การบริหารส่วนตำบล

การคมนาคมสะดวก

1. จัดให้มีและบำรุงรักษาทางน้ำและทางบก
2. จัดให้มีและบำรุงทางระบายน้ำ

สาธารณูปโภคครบครัน

1. จัดให้มีและบำรุงไฟฟ้าหรือแสงสว่าง
2. จัดให้มีโทรศัพท์และการสื่อสารเทคโนโลยีที่ทันสมัย
3. จัดให้มีน้ำอุปโภค – บริโภคพอเพียง

ชุมชน สังคมเข้มแข็ง

1. สังคมและชุมชนมีระเบียบวินัยและมีคุณธรรม
2. เศรษฐกิจชุมชนเข้มแข็ง โดยยึดปรัชญาเศรษฐกิจพอเพียง
3. ส่งเสริมให้ประชาชนมีส่วนร่วมด้านการเมือง การบริหาร

สิ่งแวดล้อมดี

1. จัดให้มีและรักษาความสะอาดของถนน ทางน้ำ ทางเดิน และที่สาธารณะ
2. จัดให้มีที่พักผ่อนหย่อนใจ
3. จัดให้มีสถานที่สำหรับออกกำลังกาย
4. การกำจัดขยะมูลฝอย
5. คุ้มครองและดูแลรักษาทรัพยากรธรรมชาติ

ประชาชนอยู่ดีมีสุข

1. ส่งเสริมให้ประชาชนมีรายได้
2. มีความปลอดภัยในทรัพย์สิน
3. ป้องกันและบรรเทาสาธารณภัย
4. ดูแลเด็ก เยาวชน ผู้สูงอายุ คนพิการ
5. ส่งเสริมให้มีและบำรุงรักษา วัฒนธรรมและขนบธรรมเนียมประเพณี
6. ส่งเสริมด้านสาธารณสุข และสุขอนามัย
7. การป้องกันโรคและระวังโรคติดต่อ
9. ส่งเสริมและป้องกันและแก้ไขปัญหายาเสพติด
10. ส่งเสริมบ้านเมืองน่าอยู่
11. ส่งเสริมการศึกษาและวัฒนธรรม
12. ส่งเสริมประชาธิปไตยความเสมอภาคและสิทธิของประชาชน

จุดมุ่งหมายการพัฒนา

1. การคมนาคมสะดวก และได้มาตรฐาน
2. สาธารณูปโภคครบถ้วน เพียงพอและทั่วถึง
3. สังคม ชุมชนมีระเบียบ และมีคุณธรรม
4. บ้านเรือนน่าอยู่ สิ่งแวดล้อมดี ไม่มีมลภาวะ
5. ประชาชนมีคุณภาพชีวิตที่ดี มีความสมานฉันท์

นโยบายการพัฒนาของผู้บริหารท้องถิ่น

การพัฒนาของท้องถิ่นที่สำคัญต้องประกอบไปด้วย การพัฒนาตามนโยบายของรัฐบาล แผนพัฒนาเศรษฐกิจและสังคมแห่งชาติ แผนพัฒนาจังหวัด และแผนพัฒนาอำเภอ แผนพัฒนาของท้องถิ่นจึงจะสมบูรณ์ ซึ่งจำเป็นต้องใช้ทรัพยากรที่มีอยู่กับงบประมาณที่มีอยู่จำกัด การจัดทำนโยบายของท้องถิ่นจึงเป็นสิ่งสำคัญ คือ ความเป็นไปได้และงบประมาณที่มีจำกัด เพราะหากไม่มีงบประมาณ การพัฒนาจะเป็นไปค่อนข้างยาก เพราะความต้องการของประชาชนในท้องถิ่นมีสูง ดังนั้นการพัฒนานโยบายการพัฒนาของผู้บริหารจึงเป็นสิ่งสำคัญ นโยบายการพัฒนาของผู้บริหารท้องถิ่นของอบต.นาโงเหนื่อ มีดังนี้

1. นโยบายด้านโครงสร้างพื้นฐาน

1.1 ด้านถนน

- ก่อสร้างปรับปรุงถนนเพื่อให้ประชาชนมีความสะดวกสบายยิ่งขึ้น
- โครงการถนนปลอดฝุ่นชุมชน
- ก่อสร้างคูระบายน้ำแบบคอนกรีตและแบบขุดลอกให้ครอบคลุมทุกหมู่บ้าน

1.2 ด้านไฟฟ้า

- ประสานกับไฟฟ้าเพื่อขยายเขตการไฟฟ้าเพื่อให้ครอบคลุมทั้งตำบล และทุกครอบครัว
- จัดให้มีไฟฟ้าสาธารณะขึ้นมากกว่าเดิม

1.3 ด้านโทรศัพท์

- ประสานกับองค์การโทรศัพท์
- ให้มีโทรศัพท์บ้านอย่างทั่วถึงทุกครัวเรือน
- ให้มีโทรศัพท์สาธารณะครอบคลุมทุกหมู่บ้าน
 - ให้มีอินเทอร์เน็ตสำหรับนักเรียนนักศึกษาทุกหมู่บ้าน

2. ด้านแหล่งน้ำ

- ก่อสร้างปรับปรุงต่อเติมระบบประปาให้ทั่วถึงทุกครัวเรือน
- โครงการน้ำประปาตื้นน้ำได้
- จัดให้มีระบบการจ่ายน้ำเพื่อการเกษตร
- ก่อสร้างปรับปรุงขุดลอกแหล่งน้ำที่สร้างขึ้นและแหล่งน้ำเดิมเพื่อใช้ในการเกษตรให้ครอบคลุมทุกหมู่บ้าน

3. ด้านการศึกษา ศาสนา วัฒนธรรม และการกีฬา

- จัดให้มีศูนย์พัฒนาเด็กเล็กประจำตำบล
- จัดหานมให้นักเรียนดื่มทุกวัน
- จัดหาทุนการศึกษาที่เรียนดีที่ขาดทุนทรัพย์
- สนับสนุน ส่งเสริม ขนบธรรมเนียมประเพณีต่าง ๆ ตามศาสนาพุทธ
- ร่วมปรับปรุงพัฒนา ทะนุบำรุง ศาสนสถาน วัด โบสถ์ ป่าช้า
- ทะนุบำรุงศาสนาทุกศาสนา ศิลปะ จารีตประเพณี และวัฒนธรรมอันดีของท้องถิ่น
- เร่งฟื้นฟูและส่งเสริม ภูมิปัญญาท้องถิ่น
- สนับสนุนเงินทุนในการอนุรักษ์หนังตะลุง มโนราห์ให้สืบทอดตลอดไปและศิลปะประจำท้องถิ่น
- ส่งเสริม สนับสนุนเงินทุนให้การจัดงาน วันลอยกระทง วันขึ้นปีใหม่ วันสงกรานต์
- จัดให้มีสนามกีฬาประจำตำบล และอาคารอเนกประสงค์และจัดให้มีลานออกกำลังกายทุกหมู่บ้าน
- ให้การสนับสนุนทางด้านกิจกรรม ทางด้านกีฬาและอุปกรณ์กีฬาทุกหมู่บ้าน
- จัดอบรมและเข้าค่ายให้แก่เยาวชนในภาคฤดูร้อน และนันทนาการ เช่น ฟุตบอลและดนตรี แข่งขันร้องเพลง
- ศูนย์กีฬาทุกหมู่บ้าน
- จัดให้มีกิจกรรมสำหรับประชาชนทุกรุ่นทุกกลุ่มร่วมกัน
- จัดให้มีการสอบชิงทุนการศึกษา แต่ระดับชั้นของนักเรียนในตำบลนาโยงเหนือ

4. ด้านเศรษฐกิจ

- ส่งเสริมและขยายการผลิตและการตลาด สินค้าพื้นเมือง หนึ่งตำบลหนึ่งผลิตภัณฑ์ (OTOP)
- ส่งเสริมอาชีพ และการสร้างงานเพื่อสร้างรายได้ให้แก่ประชาชน
- จัดตั้งกลุ่มสนใจในชุมชน
- ให้ความรู้เกี่ยวกับการรวมกลุ่มและการทำงาน
- คัดเลือกตัวแทนในแต่ละหมู่บ้าน เพื่อเข้าอบรมในแต่ละกลุ่มสนใจ
- ให้การสนับสนุนงบประมาณในการลงทุน
- ส่งเสริมในการผลิต และการตลาดในการจำหน่าย
- เชิญวิทยากรมาให้การอบรม และแนะนำ เพื่อให้มีความรู้ ตามความสนใจของแต่ละกลุ่ม
- ส่งเสริมให้มีโรงเรือน อุปกรณ์ และปัจจัยการผลิต
- ส่งเสริมให้มีการปลูกผัก และพืชผักสวนครัวครอบคลุมทุกหมู่บ้าน
- ส่งเสริมสนับสนุน แผนพัฒนาเศรษฐกิจชุมชน
- ส่งเสริมให้มีการตลาดสำหรับเกษตรกรประจำตำบล

5. ด้านสิ่งแวดล้อม

4.1. การกำจัด ขยะมูลฝอย

- จัดหาที่ทิ้งขยะและทำลายขยะ
- จัดให้มีถังขยะตามจุดต่าง ๆ ในหมู่บ้าน
- จัดให้มีพนักงานจัดเก็บขยะและทำลายขยะ

4.2. การอนุรักษ์ทรัพยากรธรรมชาติและสิ่งแวดล้อม

- สร้างโรงเรียนเพาะพันธุ์กล้าไม้
- ปลูกไม้ดอก และไม้ประดับ
- ปลูกไม้ยืนต้นสองข้างทาง

4.3 ปรับปรุงภูมิทัศน์

- ปรับปรุงภูมิทัศน์สระน้ำหนองข้างทอก และสระน้ำหนองหาญเพ
- จัดให้มีสวนสาธารณะเพื่อพักผ่อนหย่อนใจ

4.4. จัดให้มีสนามเด็กเล่น

6. ด้านการป้องกันและบรรเทาสาธารณภัย

- สนับสนุนอุปกรณ์ต่าง ๆ ให้กับ อปพร. เพื่อช่วยเหลือและบรรเทาสาธารณภัย
- ให้มีการฝึกอบรมอาสาสมัครเพื่อป้องกันและบรรเทาสาธารณภัย
- ให้ความช่วยเหลือผู้ประสบภัยขั้นพื้นฐาน
- สนับสนุนให้มีรถกู้ชีพ กู้ภัยช่วยเหลือในเวลาฉุกเฉิน

7. ด้านส่งเสริมพัฒนาสตรี เด็กและเยาวชน ผู้สูงอายุและคนพิการ

- ส่งเสริม สนับสนุนกิจกรรมต่าง ๆ ของกลุ่มสตรี
- กลุ่มแม่เฒ่า
- ส่งเสริม ช่วยเหลือ และสวัสดิการแก่ผู้สูงอายุ คนพิการ
- ส่งเสริมและช่วยเหลือเงินทุนในการจัดกิจกรรมต่าง ๆ ของชมรมผู้สูงอายุและคนพิการ
- ส่งเสริมและจัดกิจกรรม ต่าง ๆ ให้เด็กและเยาวชน ห่างไกลจากยาเสพติด
- ส่งเสริมสนับสนุนเงินให้กองทุนหลักประกันสุขภาพ อบต.นาโยงเหนือ

8. ด้านการบริหาร การจัดการ

- พัฒนาคคน บุคลากรของหน่วยงานให้มีประสิทธิภาพในการทำงาน
- บริหารงบประมาณ ให้เกิดประโยชน์สูงสุดแก่ราษฎร ในหมู่บ้าน ในตำบลรวดเร็ว สะดวก โปร่งใส ตรวจสอบได้ตามหลักธรรมาภิบาล
- ขอรับการสนับสนุนงบประมาณจากหน่วยงานอื่น ๆ ของรัฐเพื่อสนับสนุน ช่วยเหลือในการพัฒนา
- รักษาผลประโยชน์ของ อบต. จากรายได้ต่าง ๆ ในการจัดเก็บภาษี
- ยกฐานะ อบต.ให้เป็นเทศบาลตำบล
- รักษาความปลอดภัยในชีวิตและทรัพย์สินของประชาชน
- ปรับปรุงและพัฒนารายได้เกี่ยวกับการเก็บภาษี ทะเบียนทรัพย์สิน ตลอดจนข้อมูลต่าง ๆ ให้ทันสมัย
- ส่งเสริมให้ประชาชนมีส่วนร่วมในการบริหาร อบต.

3.2 ปัจจัยและสถานการณ์การเปลี่ยนแปลงที่มีผลต่อการพัฒนา

3.2.1 ผลการวิเคราะห์ปัญหาและความต้องการของประชาชนในท้องถิ่นตามประเด็นการพัฒนาท้องถิ่น

| ขอบข่ายของปัญหา | ปริมาณของปัญหา | พื้นที่เป้าหมาย | กลุ่มเป้าหมาย | การคาดการณ์แนวโน้มในอนาคต |
|---|---|---|--|---|
| ด้านการคมนาคม 1. การคมนาคมไม่สะดวก | ถนนบางสายต้องปรับปรุงและก่อสร้างให้ได้มาตรฐาน | ม.,1,3,4,5,6,7 | 6 หมู่บ้าน | 1. บำรุงรักษา ก่อสร้างและปรับปรุงขยายเขตระบบเส้นทางการคมนาคมให้ได้มาตรฐาน |
| 2. คูคลองตื้นเขิน รกร้าง การระบายน้ำไม่สะดวก | ช่วงฤดูฝนการระบายน้ำในแต่ละหมู่บ้านที่เกิดปัญหาน้ำท่วมซึ่งเกิดจากการถมดินสูง | ม.1,3,4,5,6,7 | 6 หมู่บ้าน | หลังการขุดลอกการระบายน้ำจะสะดวกขึ้น |
| 3. ปัญหาน้ำท่วม | ในฤดูน้ำท่วม ฝนตกติดต่อกันเป็นเวลานานจนเกิดน้ำท่วมซึ่งและไม่สามารถระบายน้ำออกนอกพื้นที่ | ม.1,3,4,5,6,7 | 6 หมู่บ้าน | ปัญหาจะลดความรุนแรงลง เมื่อได้ก่อสร้าง ปรับปรุง ระบายน้ำ |
| ด้านเศรษฐกิจ 1. ประชาชนมีรายได้ไม่พอกับค่าครองชีพ | ประชาชนมีรายได้น้อยเนื่องจากรับภาระค่าใช้จ่ายในชีวิตประจำวัน บางครอบครัวมีรายได้น้อยแต่ใช้จ่ายฟุ่มเฟือย | ม.1,3,4,5,6,7 | 6 หมู่บ้าน | มีการจัดการที่ดีเพื่อให้ครอบครัวมีรายได้และค่าครองชีพเพิ่มขึ้น |
| 2. ต้องการมีรายได้และมีอาชีพที่แน่นอน | - มีงานทำอยู่แล้วแต่รายได้ต่ำและไม่แน่นอน - ไม่มีอาชีพเสริมเพิ่มรายได้ | ประชาชนในเขตตำบล | กลุ่มว่างงานตามฤดูกาล | - มีการจัดการฝึกอบรมเพื่อส่งเสริมความรู้ |
| 3. การส่งเสริมอาชีพไม่ตรงเป้าหมาย | - การฝึกอบรมไม่ตรงเป้าหมายมีผู้ให้ความสนใจการฝึกอบรมน้อย | บุคคลที่ต้องการได้รับความรู้ตรงกับความต้องการ | บุคคลที่ต้องการได้รับประโยชน์ตรงตามความต้องการ | การประชาสัมพันธ์ให้กลุ่มเป้าหมายที่ต้องการได้รับประโยชน์ |

| ขอบข่ายของปัญหา | ปริมาณของปัญหา | พื้นที่เป้าหมาย | กลุ่มเป้าหมาย | การคาดการณ์แนวโน้มในอนาคต |
|---|--|------------------------------|--|---|
| 4. มีเงินทุนสำหรับประกอบอาชีพ แต่ไปใช้ประโยชน์อย่างอื่น | - มีเงินทุนสำหรับประกอบอาชีพแต่นำเงินไปใช้จ่ายฟุ่มเฟือย | ม.1,3,4,5,6,7 | ประชาชนในเขต อบต. | ประชาชนรู้คุณค่าของเงินและนำไปใช้ให้เกิดประโยชน์ |
| ด้านสังคม 1. สุขภาพอนามัย | - อัตราการออกกำลังกายของประชาชนในเขต อบต. อยู่ในระดับต่ำ โรคเอดส์ | ม.1,3,4,5,6,7 | ประชาชนในเขต อบต. นาโยงเหนือ | ประชาชนมีสุขภาพอนามัยที่ดีขึ้น |
| | - ผู้ป่วยบางรายยังไม่ได้รับการช่วยเหลือจาก อบต. เนื่องจากปกปิดตนเองและไม่อยากให้บุคคลอื่นรู้ - ปัญหาการบริโภคอาหารที่มีความเสี่ยงต่อสุขภาพ เช่น หวาน มัน เค็ม | ม.1,3,4,5,6,7 | บุคคลเป้าหมาย เช่นผู้ติดเชื้อ กลุ่มวัยรุ่น | มีการประชาสัมพันธ์ต่อต้านโรคเอดส์อย่างต่อเนื่อง |
| 2. ปัญหายาเสพติด | - ผู้ติดยาเสพติดมีจำนวนมากและแพร่หลายเป็นวงกว้างมากยิ่งขึ้น ไม่เว้นแต่กระทั่งในสถาบันการศึกษา | ม.1,3,4,5,6,7 | - กลุ่มผู้ติดที่ยังไม่ยอมเปลี่ยนพฤติกรรม - กลุ่มที่ได้รับการชักนำ | - มีการประชาสัมพันธ์ต่อต้านยาเสพติด - มีการนำผู้เสพเข้าบำบัดรักษา - ผู้ประสานพลังแผ่นดินรู้บทบาทหน้าที่ของตนเอง |
| 3. ต้องการส่งเสริมกีฬาเพื่อการแข่งขัน | - มีกีฬาหลายชนิดที่ไม่ได้รับการส่งเสริมเท่าที่ควร | ส่งเสริมกีฬาเช่น เซปักตะกร้อ | เด็ก เยาวชน ที่มี ความสนใจ | มีการปรับปรุงสนาม |

| ขอบข่ายของปัญหา | ปริมาณของปัญหา | พื้นที่เป้าหมาย | กลุ่มเป้าหมาย | การคาดการณ์แนวโน้มในอนาคต |
|---|---|---|--------------------------------------|---|
| 6. การปรับปรุงสภาพแวดล้อมภายในเขต อบต. | ถนนเกือบทุกสายไม่มีสถานที่ปลูกต้นไม้ เพื่อความร่มรื่นและความสวยงามหรือมีแต่ไม้ได้บำรุงรักษา | - ถนนทุกสาย จัดให้มีที่ปลูกต้นไม้ เพื่อพื้นที่สีเขียวและร่มรื่น - ถนนที่ปรับปรุงแล้ว แต่ไม่มีต้นไม้ จะจัดตั้งกระถางต้นไม้แทน | ถนนทุกสายในเขต อบต. | ถนนทุกสายจะสวยงามและเป็นระเบียบเรียบร้อย |
| 7. ต้องการศูนย์เทคโนโลยีทางการศึกษาและการเรียนรู้ | ไม่มีการส่งเสริมการเรียนรู้ทางเทคโนโลยีอย่างทันสมัย เช่น อินเทอร์เน็ตตำบลอย่างจริงจัง | อบต. นาโยงเหนือ | นักเรียน นักศึกษา ประชาชนทั่วไป | อบต. มีการจัดตั้งศูนย์การเรียนรู้เทคโนโลยีทางการศึกษา |
| 8. การส่งเสริมและอนุรักษ์วัฒนธรรมประเพณีของท้องถิ่น | - ในปัจจุบันขนบธรรมเนียมประเพณีต่าง ๆ ถูกลืมและไม่ได้สืบทอดต่อกันมา | อบต. นาโยงเหนือ | ประชาชนในเขต อบต. นาโยงเหนือ | ได้สืบทอดประเพณีไว้ให้ชั่วลูกชั่วหลาน |
| 9. การส่งเสริมศิลปะการแสดงของท้องถิ่น | - ศิลปะของท้องถิ่นกำลังสูญหายเพราะคนรุ่นใหม่ไม่สนใจ เช่น มโนราห์ หนังตะลุง | เขต อบต. | เด็กนักเรียนในสถานศึกษา เยาวชนในตำบล | เด็กสนใจและเรียนรู้ศิลปะการแสดงของท้องถิ่นมากขึ้น |

| ขอบข่ายของปัญหา | ปริมาณของปัญหา | พื้นที่เป้าหมาย | กลุ่มเป้าหมาย | การคาดการณ์แนวโน้มในอนาคต |
|---|--|------------------------------|---------------------------------|--|
| ด้านการเมือง การบริหาร 1. ต้องการความเข้มแข็งของชุมชน | - ชุมชนขาดการรวมกลุ่ม - ขาดการมีส่วนร่วมในกิจกรรมของอบต. | ม.1,3,4,5,6,7 | ประชาชนในเขต อบต. นาโยงเหนือ | - ประชาชนมีส่วนร่วมในการแสดง ความคิดเห็น มีส่วนร่วมในการ กำหนดทิศทางการพัฒนาท้องถิ่น |
| 2. ต้องการพัฒนาการเลือกตั้งของ ท้องถิ่นทุกระดับ | - ประชาชนขาดความรู้เกี่ยวกับการเลือกตั้ง - ขาดการประชาสัมพันธ์ | เด็ก เยาวชน ประชาชนทั่วไป | ประชาชนในเขต อบต. นาโยงเหนือ | - ประชาชนมีส่วนร่วมและร่วมมือ สำหรับการเลือกตั้งทุกระดับ |
| 3. ต้องการให้มีการป้องกันและ บรรเทาสาธารณภัย | - ไม่มีระบบการป้องกันและบรรเทาสาธารณภัยอย่างมี ประสิทธิภาพ - ขาดบุคลากร - ขาดวัสดุอุปกรณ์สำหรับป้องกันและบรรเทา สา ธารณภัย | เขต อบต. นาโยง เหนือ | ประชาชนทั่วไป | - มีวัสดุอุปกรณ์เพิ่มมากขึ้น - มีบุคลากรเพิ่มมากขึ้น |
| 4. จัดสำนักงาน อบต. เพื่อ ให้บริการประชาชนได้รวดเร็วยิ่งขึ้น | - การดูแลรักษาบริเวณสำนักงานยังไม่เป็นระเบียบ เรียบร้อย | สำนักงาน อบต. | อาคารสำนักงาน | - มีบริเวณร่มรื่น สวยงามและเป็น ระเบียบ |
| 5. ต้องการพัฒนาบุคลากรของ อบต. นาโยงเหนือให้มีประสิทธิภาพ | - มีบุคลากรสำหรับปฏิบัติงานน้อย การเพิ่มบุคลากร และการพัฒนาความรู้จึงเป็นความจำเป็นอย่างยิ่ง | อบต. นาโยงเหนือ | พนักงาน, เจ้าหน้าที่ | - บุคลากรมีความรู้ และ ประสบการณ์ |

| ขอบข่ายของปัญหา | ปริมาณของปัญหา | พื้นที่เป้าหมาย | กลุ่มเป้าหมาย | การคาดการณ์แนวโน้มในอนาคต |
|--|--|----------------------|---|---|
| 6. ต้องการพัฒนาเทคโนโลยีสารสนเทศ | - ระบบข้อมูลไม่ทันสมัย - อุปกรณ์ที่ใช้ยังขาดบุคลากรที่มีความรู้เฉพาะด้านน้อย | อบต. นาโยงเหนือ | ระบบข้อมูลสารสนเทศ | - มีการจัดระเบียบข้อมูล - มีการประชาสัมพันธ์ข้อมูลของอบต. |
| 7. มีวัสดุ อุปกรณ์สำหรับการปฏิบัติงาน | - วัสดุต้องจัดหาและเปลี่ยนแปลงให้เหมาะกับยุคสมัย | อบต. นาโยงเหนือ | อบต. นาโยงเหนือ | มีวัสดุ อุปกรณ์ ครุภัณฑ์เพียงพอและทันสมัย |
| ด้านทรัพยากรธรรมชาติและสิ่งแวดล้อม 1. ปรับปรุงสถานที่น่าสนใจให้เป็นแหล่งท่องเที่ยว | - มีสถานที่น่าสนใจ เช่น หนองน้ำสาธารณะ สวนป่า ฝาย หนองหาญเพ สมควรได้รับการดูแลและปรับปรุงให้เป็นสถานที่พักผ่อนและสถานที่ท่องเที่ยว | ม.,4,5,6 | สวนป่ายาง, หนองช้างทอก , หนองหาญเพ | มีการปรับปรุงให้เป็นสถานที่ท่องเที่ยว |
| 2.ด้านการจัดการขยะมูลฝอย | -ขาดการจัดการขยะอย่างเป็นระบบและถูกวิธี -ขาดกระบวนการมีส่วนร่วมของประชาชน | ทุกหมู่บ้านในเขตอบต. | -เยาวชน -ประชาชน -ศาสนสถานในพื้นที่ | -มีระบบการคัดแยกขยะมูลฝอยอย่างเป็นระบบและมีประสิทธิภาพภายใต้กระบวนการมีส่วนร่วมของประชาชน |

3.2.2 ผลการวิเคราะห์ศักยภาพเพื่อประเมินสถานภาพการพัฒนาในปัจจุบันและโอกาสการพัฒนาในอนาคตของท้องถิ่นด้วยเทคนิค SWOT Analysis

การวิเคราะห์ศักยภาพเพื่อประเมินสถานภาพการพัฒนาในปัจจุบันและโอกาสการพัฒนาในอนาคตของท้องถิ่นด้วยเทคนิค SWOT Analysis เป็นการวิเคราะห์ศักยภาพเพื่อประเมินสถานภาพการพัฒนาขององค์การบริหารส่วนตำบลในปีที่ผ่านมา เป็นการประเมินโดยวิเคราะห์ถึงโอกาส และข้อจำกัด อันเป็นสภาวะแวดล้อมภายนอกที่มีผลต่อการพัฒนาท้องถิ่นด้านต่าง ๆ ของท้องถิ่น รวมทั้งการวิเคราะห์จุดแข็ง จุดอ่อนของท้องถิ่น อันเป็นสภาวะแวดล้อมภายในท้องถิ่น ซึ่งทั้งหมดเป็นการประเมินสถานภาพของท้องถิ่นในปัจจุบันเพื่อเป็นการตอบคำถามที่ว่า “ปีที่ผ่านมาและปีปัจจุบันองค์การบริหารส่วนตำบลมีสถานภาพการพัฒนาอยู่จุดไหน” สำหรับใช้เป็นประโยชน์ในการกำหนดการดำเนินงานในอนาคตต่อไป ทั้งนี้ โดยใช้เทคนิค SWOT Analysis ซึ่งเป็นการพิจารณาถึงปัจจัยภายใน ได้แก่ จุดแข็ง (Strength –S) จุดอ่อน (Weak – W) และปัจจัยภายนอก ได้แก่ โอกาส (Opportunity – O) และอุปสรรค (Treat – T) เป็นเครื่องมือ

ผลการวิเคราะห์ศักยภาพเพื่อประเมินสถานภาพการพัฒนาในปีที่ผ่านมาของ อบต. ด้วยเทคนิค SWOT Analysis

การวิเคราะห์จุดแข็ง (Strength = S)

เป็นการวิเคราะห์ปัจจัยภายในขององค์การบริหารส่วนตำบล ว่ามีส่วนดี ความเข้มแข็ง

ความสามารถ ศักยภาพ ส่วนที่ส่งเสริมความสำเร็จต่าง ๆ ในปีที่ผ่านมา ได้ผลการวิเคราะห์ดังนี้

- 1) องค์การบริหารส่วนตำบลนาโยงเหนือ เป็น อบต. ขนาดกลาง มีพื้นที่ในความรับผิดชอบน้อย โอกาสการพัฒนาสามารถทำได้ง่ายและรวดเร็วกว่าองค์การบริหารส่วนตำบลที่พื้นที่มาก
- 2) พื้นที่ตั้งอยู่ติดกับถนนเส้นทางสายหลัก การคมนาคมสะดวก การสัญจรระหว่างหมู่บ้านมีเส้นทางเชื่อมกันตลอด
- 3) การแบ่งส่วนราชการภายในหน่วยงาน การวางแผน การประสานงาน การมอบอำนาจต่าง ๆ การกำกับดูแล มีครอบคลุมภารกิจทั้งสิ้น
- 4) มีระเบียบ กฎหมาย รองรับตามอำนาจหน้าที่และภารกิจ
- 5) มีความเป็นอิสระในการบริหารงบประมาณและการบริหารงานบุคคล
- 6) มีการกำหนดกรอบอัตรากำลังเหมาะสมกับอำนาจหน้าที่และภารกิจ
- 7) บุคลากรมีความรู้ความสามารถในการปฏิบัติหน้าที่
- 8) มีระบบฐานข้อมูลต่าง ๆ ที่ชัดเจนและทันสมัย เช่น ข้อมูลสถิติต่าง ๆ ข้อมูล จปฐ. การจัดทำข้อบัญญัติ
- 9) มีเครื่องมือ เครื่องใช้ที่ทันสมัยเหมาะกับการให้บริการและปฏิบัติงาน
- 10) การประสานงานระหว่างหมู่บ้าน ตำบล อำเภอ จังหวัด ได้รับความร่วมมือจากหน่วยงานต่าง ๆ เป็นอย่างดี

การวิเคราะห์จุดอ่อน (Weakness = W)

เป็นการพิจารณาปัจจัยภายในขององค์การบริหารส่วนตำบล ว่าผลการพัฒนาท้องถิ่นในปีที่ผ่านมา มีส่วนเสีย ความอ่อนแอ ข้อจำกัด ความไม่พร้อมต่าง ๆ ซึ่งได้ผลการวิเคราะห์ดังนี้

1. งบประมาณจำกัดเมื่อเปรียบเทียบกับปัญหาและความต้องการของหมู่บ้านและตำบล ทำให้ไม่สามารถตอบสนองความต้องการของประชาชนได้อย่างครอบคลุมและทั่วถึง โดยเฉพาะการสนับสนุนงบประมาณในการดำเนินโครงการขนาดใหญ่
2. บุคลากรน้อยเมื่อเทียบกับปริมาณงานทั้งอำนาจ หน้าที่และภารกิจถ่ายโอน ซึ่งการถ่ายโอนภารกิจบางภารกิจไม่มีงบประมาณ เช่น การพัฒนาหรือปรับปรุงด้านโครงสร้างพื้นฐาน ทำให้ขาดการดูแลหรือบำรุงรักษาเท่าที่ควร โดยเฉพาะบุคลากรที่มีความชำนาญเฉพาะด้าน
3. มีข้อจำกัดในเรื่อง อำนาจหน้าที่ บุคลากร และงบประมาณการปฏิบัติงานตามโครงสร้างที่กำหนดขึ้นมีขอบเขต
4. การปฏิบัติงานต่าง ๆ ล่าช้า โดยเฉพาะด้านเอกสาร มีขั้นตอนด้านเอกสารมากมายจนบางครั้งทำให้เกิดผลเสียหาย ขาดการประชาสัมพันธ์อย่างทั่วถึง โดยเฉพาะประชาชนส่วนใหญ่หากไม่เข้าร่วมประชุมหรือติดต่อกับหน่วยงานนั้น ๆ จะไม่ทราบภารกิจหรือการให้บริการกับหน่วยงานดังกล่าวได้เลย
5. การรวมกลุ่มขององค์กรชุมชนจัดตั้งขึ้นเพื่อรองรับการจัดสรรงบประมาณโดยเฉพาะ และเมื่อถึงระดับหนึ่งจะขาดความสามัคคีเพราะมีผลประโยชน์เข้ามาเกี่ยวข้อง หากไม่มีงบประมาณการรวมกลุ่มเป็นไปได้อีก มีน้อยมากที่การรวมกลุ่มเกิดจากความพร้อม และพอใจที่จะจัดตั้งกลุ่มอย่างแท้จริง
6. มีการเปลี่ยนแปลง แก้ไข ปรับปรุง ระเบียบ กฎหมายที่เกี่ยวข้องบ่อยครั้ง

การวิเคราะห์โอกาส (Opportunity = O)

เป็นการศึกษาสภาพแวดล้อมภายนอกของ อบต.ในปีที่ผ่านมาว่ามีสภาพเป็นเช่นไร เหตุการณ์สถานการณ์ของโลก ของประเทศ ของจังหวัดและของอำเภอที่เกิดขึ้นมีผลต่อการพัฒนาหรือเป็นโอกาสอันดีต่อท้องถิ่นหรือไม่ โดยมีการพิจารณาทั้งด้านเศรษฐกิจ สังคม การเมืองการปกครองและเทคโนโลยี ได้ผลการวิเคราะห์ดังนี้

1 รัฐธรรมนูญแห่งราชอาณาจักรไทย พ.ศ. 2558 ให้การสนับสนุนการดำเนินงานของท้องถิ่นไม่ว่าจะเป็นการพัฒนาด้านเศรษฐกิจท้องถิ่น ระบบสาธารณสุขปโภค เป็นต้น

1. พระราชบัญญัติกำหนดแผนและขั้นตอนการกระจายอำนาจให้แก่องค์กรปกครองส่วนท้องถิ่น พ.ศ. 2542 กำหนดให้องค์กรปกครองส่วนท้องถิ่นมีอำนาจหน้าที่ในการจัดระบบบริการสาธารณะเพื่อประโยชน์ของประชาชนในท้องถิ่น โดยที่หน่วยงานราชการส่วนกลางและส่วนภูมิภาคส่งเสริมและสนับสนุนการถ่ายโอนภารกิจให้แก่ อบต.

3. รัฐบาลให้การสนับสนุนท้องถิ่นมีบทบาทในการอนุรักษ์ ฟื้นฟู เผยแพร่ และถ่ายทอดวัฒนธรรม ประเพณี และภูมิปัญญาท้องถิ่นมากขึ้น

4. กรมป่าไม้จัดสรรงบประมาณในการจัดทำโครงการ หนึ่งตำบล หนึ่งสวนสาธารณะ

การวิเคราะห์อุปสรรค (Treats = T)

เป็นการวิเคราะห์สภาพแวดล้อมภายนอกที่เป็นอุปสรรคหรือภาวะคุกคาม ก่อให้เกิดผลเสียหรือเป็นข้อจำกัดต่อท้องถิ่น โดยจะต้องพิจารณาทั้งด้านเศรษฐกิจ สังคม การเมืองการปกครอง และเทคโนโลยี ได้ผลการวิเคราะห์ดังนี้

1. การขยายตัวของตำบลและการเพิ่มขึ้นของจำนวนประชากรภายในตำบล ส่งผลให้มีระดับความต้องการในการบริการสาธารณสุขสูงขึ้น ทำให้ไม่สามารถตอบสนองความต้องการของประชาชนได้ครอบคลุมและทั่วถึง

2. ความทันสมัยและกระแสวัฒนธรรมต่างชาติ ส่งผลให้วัฒนธรรมและประเพณีท้องถิ่น รวมถึงวิถีชีวิตของคนเริ่มเปลี่ยนแปลงมากขึ้น

3. โครงสร้างของประชาชนในภาพรวม อบต. บางส่วนยังไม่เข้าใจในระบบการบริหารและการทำงานของ อบต. อันจะส่งผลต่อการพัฒนาอีกส่วนหนึ่ง

5. สภาพการณ์ทางเศรษฐกิจในระดับประเทศและภูมิภาคส่งผลต่อการพัฒนาท้องถิ่น เช่นการลดลงของราคาสินค้าเกษตร โดยเฉพาะอย่างยิ่งยางพารา ส่งผลให้รายได้เฉลี่ยของประชาชนในพื้นที่ลดลง มาตรฐานการครองชีพลดลง

จากการวิเคราะห์(SWOT)ดังกล่าวสามารถสรุปผลการวิเคราะห์ ในรูปแบบตารางได้ดังนี้

| ประเด็นการวิเคราะห์ | การวิเคราะห์ปัจจัยภายใน | น้ำหนักการวิเคราะห์ | | | |
|---------------------|-------------------------|--|----------|--|----------|
| | | จุดแข็ง | หมายเหตุ | จุดอ่อน | หมายเหตุ |
| | ด้านโครงสร้างการบริหาร | <ol style="list-style-type: none"> 1. มีความเป็นอิสระในการบริหารงบประมาณ 2. มีโครงสร้างการบริหารงานที่ชัดเจน (มีการแบ่งส่วนราชการภายในหน่วยงาน) 3. มีการกำหนดกรอบอัตรากำลังเหมาะสมกับอำนาจหน้าที่และภารกิจ 4. เป็น อบต. ขนาดเล็ก ง่ายต่อการพัฒนา | | <ol style="list-style-type: none"> 1. งบประมาณในการบริหารจัดการด้านการพัฒนาไม่เพียงพอ 2. ขาดการพัฒนาแบบบูรณาการระหว่างส่วนท้องถิ่นด้วยกัน 3. องค์กรชุมชนขาดความเข้มแข็ง | |
| | ด้านระเบียบกฎหมาย | <ol style="list-style-type: none"> 1. มีระเบียบ กฎหมาย รองรับตามอำนาจหน้าที่และภารกิจ | | <ol style="list-style-type: none"> 1. มีการเปลี่ยนแปลง แก้ไข ปรับปรุงระเบียบที่เกี่ยวข้องบ่อยครั้ง บางครั้งกฎหมายล้าสมัย | |
| | ด้านบุคลากร | <ol style="list-style-type: none"> 1. มีความเป็นอิสระในการบริหารงานบุคคล 2. บุคลากรมีความรู้ความสามารถในการปฏิบัติหน้าที่ | | <ol style="list-style-type: none"> 1. ขาดบุคลากรที่มีความรู้ความชำนาญเฉพาะด้าน | |
| | ด้านเครื่องมือ อุปกรณ์ | <ol style="list-style-type: none"> 1. มีเครื่องมือเครื่องใช้ที่ทันสมัยเหมาะกับการให้บริการและปฏิบัติงาน | | <ol style="list-style-type: none"> 1. อบต. ยังขาดแคลนเครื่องมือเครื่องจักรในการพัฒนา | |
| | ด้านระบบข้อมูล | <ol style="list-style-type: none"> 1. มีระบบฐานข้อมูลและระบบข้อมูลข่าวสารที่ทันสมัยมากขึ้น | | <ol style="list-style-type: none"> 1. ระบบสารสนเทศของหน่วยงาน ยังไม่มีประสิทธิภาพเท่าที่ควร | |

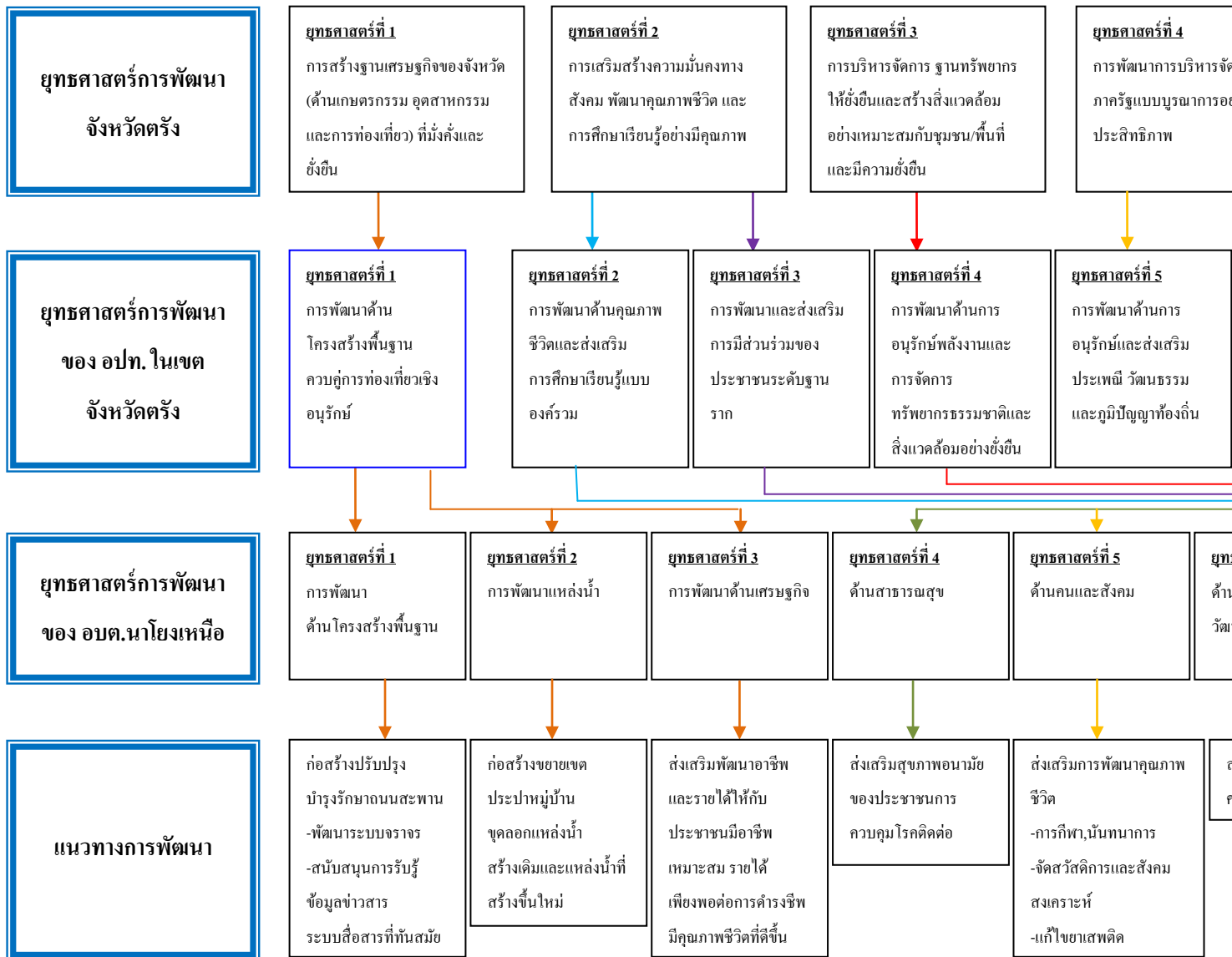
| ประเด็นการวิเคราะห์ | การวิเคราะห์ปัจจัยภายใน | น้ำหนักการวิเคราะห์ | | | |
|---------------------|---|--|----------|--|----------|
| | | จุดแข็ง | หมายเหตุ | จุดอ่อน | หมายเหตุ |
| | ด้านการประสานงานและความร่วมมือจากทุกภาคส่วน | 1. การประสานงานระหว่างหมู่บ้าน ตำบล อำเภอ จังหวัดได้รับความร่วมมือด้วยดี | | 1. การประสานงานระหว่างหน่วยงาน บางครั้งยังล่าช้า 2. ประชาชนไม่เห็นความสำคัญของการทำประชาคมท้องถิ่น 3. ประชาชนขาดความกระตือรือร้นในการแก้ปัญหาด้วยตนเอง | |
| | | | | | |
| ประเด็นการวิเคราะห์ | การวิเคราะห์ปัจจัยภายนอก | โอกาส | หมายเหตุ | อุปสรรค | หมายเหตุ |
| | ด้านการเมืองและกฎหมาย | 1. พบ.กำหนดแผนและขั้นตอนการกระจายอำนาจให้อำนาจท้องถิ่นในการจัดระบบบริการสาธารณะ โดยที่หน่วยงานราชการส่วนกลาง ส่วนภูมิภาค ส่งเสริมและสนับสนุนการถ่ายโอนภารกิจให้แก่ อบต. 2. รัฐบาลให้การสนับสนุนท้องถิ่นมีบทบาทในการอนุรักษ์ ฟื้นฟู เผยแพร่และถ่ายทอดสวัฒนธรรม ประเพณีและภูมิปัญญาท้องถิ่น 3. รัฐบาลมีนโยบายส่งเสริมเศรษฐกิจระดับรากหญ้ามากขึ้น 4. ประชาชนมีส่วนร่วมในกิจกรรมการพัฒนาและตรวจสอบองค์กรมากขึ้น | | 1. ระบบการเมือง ทำให้ประชาชนแตกความสามัคคี 2. สถานการณ์ทางการเมืองไม่มั่นคง 3. กฎหมาย ระเบียบ ไม่เอื้อต่อการบริหารจัดการในบางครั้ง | |

| ประเด็นการวิเคราะห์ | การวิเคราะห์ปัจจัยภายใน | น้ำหนักการวิเคราะห์ | | | |
|---------------------|-------------------------|---|----------|--|----------|
| | | โอกาส | หมายเหตุ | อุปสรรค | หมายเหตุ |
| | ด้านเศรษฐกิจ | 1. รัฐบาลให้การสนับสนุนสินค้ารัฐวิสาหกิจชุมชนและสินค้า OTOP | | 1. สินค้าอุปโภคบริโภค ราคาสูงขึ้น น้ำมัน ราคาแพง 1. ราคาสินค้าเกษตรตกต่ำ เช่น ยางพารา 2. ประชาชนมีหนี้สินนอกระบบสูง | |
| | ด้านสังคม | 1. ภูมิปัญญาท้องถิ่นได้รับการสนับสนุน 2. โครงสร้างสังคมเป็นแบบชนบทมีความเอื้ออาทรต่อกันสูง | | 1. กระแสวัฒนธรรมต่างชาติส่งผลให้วัฒนธรรมและประเพณีท้องถิ่นเปลี่ยนแปลงไป เลียนแบบสังคมตะวันตกมากขึ้น 2. ประชาชนขาดจิตสำนึกในการมีส่วนร่วมทางสังคม 3. ประชาชนขาดความกระตือรือร้นในการแก้ไขปัญหาด้วยตนเอง | |
| | ด้านอื่น ๆ | - | | 1. พื้นที่ อบต. เป็นที่ราบลุ่ม เกิดปัญหาอุทกภัยบ่อยครั้ง | |

จุดมุ่งหมายเพื่อการพัฒนาท้องถิ่น

| จุดมุ่งหมายเพื่อการพัฒนาท้องถิ่น (Goals) | ตัวชี้วัด (KPIs) | ข้อมูลพื้นฐาน (Baseline Data) | เป้าหมาย (targets) | | | | | |
|---|--|---|--------------------|-------|-------|-------|-------|-------|
| | | | ปี 60 - 64 | ปี 60 | ปี 61 | ปี 62 | ปี 63 | ปี 64 |
| 1. การคมนาคมสะดวก และได้มาตรฐาน | 1 ร้อยละของถนนที่ได้มาตรฐาน | 1. ถนนในตำบลที่ได้มาตรฐานร้อยละ 80 | 85 % | 72 % | 75 % | 80 % | 85 % | 85 % |
| 2. สาธารณูปโภคครบถ้วน เพียงพอและทั่วถึง | 1 ร้อยละของครัวเรือนที่ได้รับบริการสาธารณูปโภคอย่างทั่วถึง | 1. ครัวเรือนได้รับบริการสาธารณูปโภคอย่างทั่วถึงร้อยละ 85 | 85 % | 65 % | 70 % | 75 % | 80 % | 85 % |
| 3. สังคม ชุมชนมีระเบียบ และมีคุณธรรม | 1 ร้อยละของครัวเรือนที่มีความมั่นคงปลอดภัย มีระเบียบและมีคุณธรรม | 1. ครัวเรือนมีความมั่นคงปลอดภัย มีระเบียบและมีคุณธรรม ร้อยละ 90 | 90 % | 82 % | 84 % | 86% | 88 % | 90 % |
| | 2. ร้อยละของหมู่บ้านชุมชนเข้มแข็ง | 2. หมู่บ้านชุมชนเข้มแข็งร้อยละ 90 | 90 % | 82 % | 84 % | 86 % | 88 % | 90 % |
| 4. บ้านเรือนน่าอยู่ สิ่งแวดล้อมดี ไม่มีมลภาวะ | 1. ร้อยละของครัวเรือนที่จัดบ้านเรือนสะอาด ถูกสุขลักษณะ | 1. ครัวเรือนมีการจัดบ้านเรือนสะอาด ถูกสุขลักษณะร้อยละ 90 | 90 % | 75 % | 80 % | 82 % | 85 % | 90 % |
| | 1 ร้อยละของครัวเรือนที่มีการกำจัดขยะอย่างถูกวิธี | 1. ครัวเรือนมีการกำจัดขยะอย่างถูกวิธีมีร้อยละ 90 | 90 % | 70 % | 75 % | 80 % | 85 % | 90 % |
| 5. ประชาชนมีคุณภาพชีวิตที่ดี มีความสามานฉันท์ | 1. ร้อยละของประชากรในวัยทำงานที่มีอาชีพมั่นคง | 1. ประชากรในวัยทำงานมีอาชีพที่มั่นคง ร้อยละ 80 | 80 % | 72 % | 74 % | 76% | 75 % | 80 % |
| | 2. ร้อยละที่ลดลงของจำนวนครัวเรือนที่มีรายได้ต่ำกว่าเกณฑ์ | 2. ครัวเรือนมีรายได้ต่ำกว่าเกณฑ์ร้อยละ 10 | 10 % | 20 % | 15 % | 16 % | 14 % | 10 % |
| | 3. ร้อยละของครัวเรือนที่มีส่วนร่วมในการทำกิจกรรมสาธารณะของหมู่บ้าน | 3. ครัวเรือนมีส่วนร่วมในกิจกรรมสาธารณะของหมู่บ้านร้อยละ 75 | 75 % | 65 % | 70 % | 72 % | 74 % | 75 % |

3.3 ความเชื่อมโยงยุทธศาสตร์การพัฒนาจังหวัดกับยุทธศาสตร์การพัฒนาของ อบต.นาโง



แผนที่ยุทธศาสตร์

บทที่ 4 รายละเอียดแผนยุทธศาสตร์การพัฒนา

ประเด็นยุทธศาสตร์

1.ยุทธศาสตร์การพัฒนาด้านโครงสร้างพื้นฐาน

พันธกิจ

-ข้อที่ 1 ก่อสร้าง ปรับปรุง บำรุงรักษาถนนสะพาน คูระบายน้ำให้ได้มาตรฐานและมีประสิทธิภาพ

เป้าประสงค์

-ข้อที่ 1 การบริการสาธารณะมีความสะดวก รวดเร็ว และปลอดภัย

ตัวชี้วัดระดับเป้าประสงค์

-จำนวนประชาชนที่มีการคมนาคม สะดวก รวดเร็ว ปลอดภัย และได้มาตรฐานเพิ่มขึ้น

กลยุทธ์/แนวทางการพัฒนา และตัวชี้วัดระดับกลยุทธ์

| กลยุทธ์/แนวทางการพัฒนา | ตัวชี้วัดระดับกลยุทธ์ |
|---|--|
| 1.1 ก่อสร้าง ปรับปรุง บำรุงรักษาถนน สะพาน คูระบายน้ำให้ได้มาตรฐานและมีประสิทธิภาพ | -ร้อยละของประชาชนที่มีการคมนาคม สะดวก รวดเร็ว และปลอดภัยเพิ่มมากขึ้น |

หน่วยงานรับผิดชอบหลัก

กองช่าง

ความเชื่อมโยง

1.ยุทธศาสตร์จังหวัด ตรัง ยุทธศาสตร์ที่ 1 การสร้างฐานเศรษฐกิจของจังหวัด(ด้านเกษตรกรรมและอุตสาหกรรม
ต่อเนื่องและการท่องเที่ยว)ที่มั่นคงและยั่งยืน

ประเด็นยุทธศาสตร์

2. ยุทธศาสตร์การพัฒนาด้านแหล่งน้ำ

พันธกิจ

-ข้อที่ 1 ก่อสร้าง ปรับปรุง ขยายเขตประปาหมู่บ้าน ชุดลอกแหล่งน้ำที่สร้างขึ้นและแหล่งน้ำเดิมให้ทุกครัวเรือนได้รับประโยชน์อย่างทั่วถึง

เป้าประสงค์

-ข้อที่ 1 เพื่อให้มีน้ำอุปโภคบริโภคได้อย่างเพียงพอ

ตัวชี้วัดระดับเป้าประสงค์

-จำนวนประชาชนที่มีอุปโภคบริโภคได้อย่างเพียงพอ

กลยุทธ์/แนวทางการพัฒนา และตัวชี้วัดระดับกลยุทธ์

| กลยุทธ์/แนวทางการพัฒนา | ตัวชี้วัดระดับกลยุทธ์ |
|---|--|
| 1.1 ก่อสร้าง ปรับปรุง ขยายเขตประปาหมู่บ้าน ชุดลอกแหล่งน้ำที่สร้างขึ้นและแหล่งน้ำเดิมให้ทุกครัวเรือนได้รับประโยชน์อย่างทั่วถึง | -ร้อยละของประชาชนที่มีน้ำอุปโภคบริโภคได้อย่างเพียงพอ |

หน่วยงานรับผิดชอบหลัก

กองช่าง

ความเชื่อมโยง

1.ยุทธศาสตร์จังหวัด **ตรัง** ยุทธศาสตร์ที่ 1 การสร้างฐานเศรษฐกิจของจังหวัด(ด้านเกษตรกรรมและอุตสาหกรรมต่อเนื่องและการท่องเที่ยว)ที่มั่นคงและยั่งยืน

ประเด็นยุทธศาสตร์

3.ยุทธศาสตร์การพัฒนาด้านเศรษฐกิจ

พันธกิจ

-ข้อที่ 1 ส่งเสริมและพัฒนาอาชีพและรายได้ให้แก่ประชาชนมีอาชีพที่เหมาะสม รายได้เพียงพอต่อการครองชีพมีคุณภาพชีวิตที่ดีขึ้น

เป้าประสงค์

-ข้อที่ 1 เพื่อส่งเสริมและพัฒนาอาชีพและรายได้ให้แก่ประชาชนมีอาชีพที่เหมาะสม รายได้เพียงพอต่อการครองชีพมีคุณภาพชีวิตที่ดีขึ้น

ตัวชี้วัดระดับเป้าประสงค์

-จำนวนประชาชนที่มีอาชีพและรายได้เพียงพอต่อการครองชีพ

กลยุทธ์/แนวทางการพัฒนา และตัวชี้วัดระดับกลยุทธ์

| กลยุทธ์/แนวทางการพัฒนา | ตัวชี้วัดระดับกลยุทธ์ |
|---|--|
| 1.1 ส่งเสริมและพัฒนาอาชีพและรายได้ให้แก่ประชาชนมีอาชีพที่เหมาะสม รายได้เพียงพอต่อการครองชีพมีคุณภาพชีวิตที่ดีขึ้น | -ร้อยละของประชาชนที่มีอาชีพและรายได้เพียงพอต่อการครองชีพ |

หน่วยงานรับผิดชอบหลัก

สำนักปลัด

ความเชื่อมโยง

1.ยุทธศาสตร์จังหวัด ตัง ยุทธศาสตร์ที่ 1 การสร้างฐานเศรษฐกิจของจังหวัด (ด้านเกษตรกรรม อุตสาหกรรมและการท่องเที่ยว)ที่มั่นคงและยั่งยืน

ประเด็นยุทธศาสตร์

4.ยุทธศาสตร์การพัฒนาด้านสาธารณสุข

พันธกิจ

-ข้อที่ 1 ส่งเสริมสุขภาพอนามัยของประชาชน การควบคุมโรคติดต่อ

เป้าประสงค์

-ข้อที่ 1 เพื่อส่งเสริมสุขภาพอนามัยของประชาชน การควบคุมโรคติดต่อ

ตัวชี้วัดระดับเป้าประสงค์

-จำนวนประชาชนที่มีสุขภาพอนามัยของประชาชน

กลยุทธ์/แนวทางการพัฒนา และตัวชี้วัดระดับกลยุทธ์

| กลยุทธ์/แนวทางการพัฒนา | ตัวชี้วัดระดับกลยุทธ์ |
|---|---|
| 1.1 ส่งเสริมสุขภาพอนามัยของประชาชน การควบคุมโรคติดต่อ | -ร้อยละของประชาชนที่มีสุขภาพอนามัยที่ดีของประชาชน และการควบคุมโรคติดต่อ |

หน่วยงานรับผิดชอบหลัก

สำนักปลัด

ความเชื่อมโยง

1.ยุทธศาสตร์จังหวัด **ตรัง** ยุทธศาสตร์ที่ 2 การเสริมสร้างความมั่นคงพัฒนาคุณภาพชีวิตและการเรียนรู้คุณภาพ

ประเด็นยุทธศาสตร์

5.ยุทธศาสตร์การพัฒนาด้านคนและสังคม

พันธกิจ

-ข้อที่ 1 การพัฒนาคุณภาพชีวิตของประชาชนและเสริมสร้างความเข้มแข็งของชุมชน

เป้าประสงค์

-ข้อที่ 1 เพื่อพัฒนาคุณภาพชีวิตของประชาชนและเสริมสร้างความเข้มแข็งของชุมชน

ตัวชี้วัดระดับเป้าประสงค์

-จำนวนประชาชนที่มีคุณภาพชีวิตของประชาชนและเสริมสร้างความเข้มแข็งของชุมชน

กลยุทธ์/แนวทางการพัฒนา และตัวชี้วัดระดับกลยุทธ์

| กลยุทธ์/แนวทางการพัฒนา | ตัวชี้วัดระดับกลยุทธ์ |
|--|--|
| 1.1 การพัฒนาคุณภาพชีวิตของประชาชนและเสริมสร้างความเข้มแข็งของชุมชน | -ร้อยละของประชาชนที่มีคุณภาพชีวิตของประชาชนและเสริมสร้างความเข้มแข็งของชุมชน |

หน่วยงานรับผิดชอบหลัก

สำนักปลัด

ความเชื่อมโยง

1.ยุทธศาสตร์จังหวัด **ตรัง** ยุทธศาสตร์ที่ 2 การเสริมสร้างความมั่นคงพัฒนาคุณภาพชีวิตและการเรียนรู้คุณภาพ

ประเด็นยุทธศาสตร์

6.ยุทธศาสตร์การพัฒนาด้านการศึกษา ศาสนา และวัฒนธรรม

พันธกิจ

-ข้อที่ 1 การส่งเสริมสนับสนุนการศึกษาของเด็ก เยาวชน และประชาชนทั่วไป

-ข้อที่ 2 การส่งเสริมด้านศาสนา และวัฒนธรรม

เป้าประสงค์

-ข้อที่ 1 เพื่อส่งเสริมสนับสนุนการศึกษาของเด็ก เยาวชน และประชาชนทั่วไป

-ข้อที่ 2 การส่งเสริมด้านศาสนา และวัฒนธรรม

ตัวชี้วัดระดับเป้าประสงค์

-จำนวนเด็ก เยาวชน ประชาชน ที่มีระดับการศึกษาที่เพิ่มขึ้นหรือได้รับการศึกษา และพัฒนาคุณภาพชีวิตเพิ่มขึ้น

กลยุทธ์/แนวทางการพัฒนา และตัวชี้วัดระดับกลยุทธ์

| กลยุทธ์/แนวทางการพัฒนา | ตัวชี้วัดระดับกลยุทธ์ |
|--|---|
| 1.1 การส่งเสริมสนับสนุนการศึกษาของเด็ก เยาวชน และประชาชนทั่วไป | -จำนวนเด็ก เยาวชน ประชาชน ที่มีระดับการศึกษาที่เพิ่มขึ้น |
| 1.2 การส่งเสริมด้านการศาสนา และวัฒนธรรม | -ร้อยละของประชาชนที่มีส่วนร่วมในการส่งเสริมด้านการศาสนา และวัฒนธรรม |

หน่วยงานรับผิดชอบหลัก

สำนักปลัด

ความเชื่อมโยง

1.ยุทธศาสตร์จังหวัด **ตรัง** ยุทธศาสตร์ที่ 2 การเสริมสร้างความมั่นคงพัฒนาคุณภาพชีวิตและการเรียนรู้คุณภาพ

ประเด็นยุทธศาสตร์

7.ยุทธศาสตร์การพัฒนาด้านการเมือง และการบริหาร

พันธกิจ

-ข้อที่ 1 การพัฒนาความรู้ความเข้าใจของประชาชนในการมีส่วนร่วมในกิจกรรมทางการเมืองตามระบอบประชาธิปไตย การปรับปรุงประสิทธิภาพการบริหารงาน อบต.

เป้าประสงค์

-ข้อที่ 1 เพื่อพัฒนาความรู้ความเข้าใจของประชาชนในการมีส่วนร่วมในกิจกรรมทางการเมืองตามระบอบประชาธิปไตย การปรับปรุงประสิทธิภาพการบริหารงาน อบต.

ตัวชี้วัดระดับเป้าประสงค์

-จำนวนประชาชนมีส่วนร่วมในกิจกรรมทางการเมืองตามระบอบประชาธิปไตย

กลยุทธ์/แนวทางการพัฒนา และตัวชี้วัดระดับกลยุทธ์

| กลยุทธ์/แนวทางการพัฒนา | ตัวชี้วัดระดับกลยุทธ์ |
|--|--|
| 1.1 การส่งเสริมมีส่วนร่วมในกิจกรรมทางการเมืองตามระบอบประชาธิปไตย | -ร้อยละของประชาชนมีความรู้ความเข้าใจและมีส่วนร่วมในกิจกรรมทางการเมืองระบอบประชาธิปไตยเพิ่มขึ้น |

หน่วยงานรับผิดชอบหลัก

สำนักปลัด

ความเชื่อมโยง

1.ยุทธศาสตร์จังหวัด **ตรัง** ยุทธศาสตร์ที่ 4 การพัฒนาการบริหารจัดการภาครัฐแบบบูรณาการอย่างมีประสิทธิภาพ

ประเด็นยุทธศาสตร์

8.ยุทธศาสตร์การพัฒนาด้านทรัพยากรธรรมชาติและสิ่งแวดล้อม

พันธกิจ

-ข้อที่ 1 การสร้างจิตสำนึกในคุณค่าและเล็งเห็นความสำคัญของทรัพยากรธรรมชาติและสิ่งแวดล้อม

เป้าประสงค์

-ข้อที่ 1 เพื่อสร้างจิตสำนึกในคุณค่าและเล็งเห็นความสำคัญของทรัพยากรธรรมชาติและสิ่งแวดล้อม

ตัวชี้วัดระดับเป้าประสงค์

-จำนวนประชาชนที่มีจิตสำนึกในคุณค่าและเล็งเห็นความสำคัญของทรัพยากรธรรมชาติและสิ่งแวดล้อม

กลยุทธ์/แนวทางการพัฒนา และตัวชี้วัดระดับกลยุทธ์

| กลยุทธ์/แนวทางการพัฒนา | ตัวชี้วัดระดับกลยุทธ์ |
|---|--|
| 1.1 การสร้างจิตสำนึกในคุณค่าและเล็งเห็นความสำคัญของทรัพยากรธรรมชาติและสิ่งแวดล้อม | -ร้อยละของประชาชนมีจิตสำนึกในคุณค่าและเล็งเห็นความสำคัญของทรัพยากรธรรมชาติและสิ่งแวดล้อม |

หน่วยงานรับผิดชอบหลัก

สำนักปลัด

ความเชื่อมโยง

1.ยุทธศาสตร์จังหวัด ต.ร้ง ยุทธศาสตร์ที่ 3 การบริหารจัดการทรัพยากรธรรมชาติและสิ่งแวดล้อมอย่างเหมาะสมกับชุมชน/พื้นที่ และมีความยั่งยืน

บทที่ 5

การติดตามและประเมินผลยุทธศาสตร์

วัตถุประสงค์

เพื่อให้ทราบถึงแนวทางและกลไกในการติดตามและประเมินผลการดำเนินงานตามยุทธศาสตร์การพัฒนา

องค์ประกอบ

องค์กรรับผิดชอบในการติดตามและประเมินผล ซึ่งตามระเบียบกระทรวงมหาดไทย ว่าด้วยการจัดทำแผนพัฒนาขององค์กรปกครองส่วนท้องถิ่น พ.ศ. 2548 กำหนดให้มีคณะกรรมการติดตามและประเมินผลแผนพัฒนาท้องถิ่น ซึ่งคณะกรรมการฯ อาจแต่งตั้งคณะอนุกรรมการหรือคณะทำงานขึ้นเพื่อช่วยเหลือในการติดตามและประเมินผลได้ตามความเหมาะสม ซึ่งคณะกรรมการติดตามและประเมินผลแผนพัฒนาองค์การบริหารส่วนตำบล มีหน้าที่ ดังนี้

1. กำหนดแนวทาง วิธีการในการติดตามและประเมินผลแผนพัฒนา
2. ดำเนินการติดตามและประเมินผลแผนพัฒนา
3. รายงานผลและเสนอความเห็นซึ่งได้จากการติดตามและประเมินผลแผนพัฒนาต่อผู้บริหารท้องถิ่น เพื่อให้ผู้บริหารท้องถิ่นเสนอต่อสภาท้องถิ่น
4. ผลการติดตามและประเมินผลแผนพัฒนาให้ประชาชนในท้องถิ่นทราบโดยทั่วกันอย่างน้อยปีละหนึ่งครั้ง ภายในเดือนธันวาคมของทุกปี ทั้งนี้ให้ปิดประกาศโดยเปิดเผยไม่น้อยกว่าสามสิบวัน
5. แต่งตั้งคณะอนุกรรมการหรือคณะทำงานเพื่อช่วยปฏิบัติงานตามที่ได้รับมอบหมาย

การกำหนดวิธีการติดตามและประเมินผล

องค์การบริหารส่วนตำบลนาโงเหนือกำหนดรูปแบบที่ใช้ในการติดตามและประเมินผลแผนยุทธศาสตร์การพัฒนาโดยยึดแบบวิธีการติดตามและประเมินผลจากคู่มือการติดตามและประเมินผลการจัดทำแผนและการแปลงแผนไปสู่การปฏิบัติขององค์กรปกครองส่วนท้องถิ่น โดยใช้แบบรายงาน 3 แบบ คือ

1. แบบที่ 1 แบบประเมินผลแผน ซึ่งเป็นแบบการประเมินการจัดทำแผนยุทธศาสตร์ขององค์การบริหารส่วนตำบล
2. แบบที่ 2 แบบติดตามแผน เป็นแบบติดตามและประเมินผลการดำเนินงานขององค์การบริหารส่วนตำบล
3. แบบที่ 3 แบบประเมินผลแผน เป็นแบบประเมินผลการดำเนินงานตามแผนยุทธศาสตร์ ประกอบด้วย
 - แบบ 3/1 แบบประเมินผลการดำเนินงานตามแผนยุทธศาสตร์
 - แบบ 3/2 แบบประเมินความพอใจต่อผลการดำเนินงานขององค์การบริหารส่วนตำบลในภาพรวม
- แบบที่ 3/3 แบบประเมินความพอใจต่อผลการดำเนินงานขององค์การบริหารส่วนตำบลในแต่ละยุทธศาสตร์การพัฒนา

การกำหนดช่วงเวลาในการติดตามและประเมินผล

การกำหนดช่วงเวลาในการติดตามและประเมินผล คณะกรรมการติดตามและประเมินผลแผนพัฒนาองค์การบริหารส่วนตำบล กำหนดหัวระยะเวลาในการติดตามและประเมินผล โดยคำนึงถึงความเหมาะสม ทั้งนี้การกำหนดช่วงเวลาในการติดตามระหว่างการจัดทำแผนยุทธศาสตร์การพัฒนา และประเมินผลการจัดทำแผนยุทธศาสตร์การพัฒนาเมื่อดำเนินการแล้วเสร็จในแต่ละปีควรมีการติดตามการนำแผนยุทธศาสตร์การพัฒนาไปสู่การปฏิบัติอย่างน้อยปีละ 1 ครั้งแล้วรายงานผลและเสนอแนะความเห็นซึ่งได้จากการติดตามและประเมินผลต่อผู้บริหารท้องถิ่น เพื่อให้ผู้บริหารท้องถิ่นนำเสนอต่อสภาท้องถิ่น คณะกรรมการพัฒนาท้องถิ่น และประกาศผลการติดตามและประเมินผลแผนพัฒนาให้ประชาชนในท้องถิ่นทราบโดยทั่วกันอย่างน้อยปีละ 1 ครั้งโดยองค์การบริหารส่วนตำบลนาโยงเหนือกำหนดหัวระยะเวลาในการรายงานการติดตามและประเมินผลภายในเดือนธันวาคมของทุกปี